



**ГЕНДЕРНЫЙ ПРОФИЛЬ
СОЦИАЛЬНО-ЭКОНОМИЧЕСКИХ ПРОБЛЕМ
СТОЛИЧНОГО РЕГИОНА**

Москва
2019

**ГЕНДЕРНЫЙ ПРОФИЛЬ
СОЦИАЛЬНО-ЭКОНОМИЧЕСКИХ ПРОБЛЕМ
СТОЛИЧНОГО РЕГИОНА**

**Москва
2019**

УДК 32.001+316.34/.35
ББК 66.0+60.54
И 889

И 889 Гендерный профиль социально-экономических проблем столичного региона. – М.: ООО «Принт», 2019. – 78 с.

ISBN 978-5-9631-0726-3

УДК 32.001+316.34/.35
ББК 66.0+60.54

ISBN 978-5-9631-0726-3

СОДЕРЖАНИЕ

ГЕНДЕРНЫЙ ПРОФИЛЬ СОЦИАЛЬНО-ЭКОНОМИЧЕСКИХ ПРОБЛЕМ СТОЛИЧНОГО РЕГИОНА	4
Рейтинг гендерного равенства регионов России	5
Демографический контекст гендерных проблем в столичном регионе	8
Гендерные проблемы образования в городе Москве	14
Оценка степени равенства возможностей для женщин и мужчин в сфере занятости столицы	19
Анализ возможности расширения занятости женщин в сфере малого и среднего предпринимательства	26
Гендерные проблемы здоровья населения и здравоохранения столицы	32
Потребности населения г. Москвы в том или ином виде медицинской помощи	36
Женщины в сфере принятия решений города Москвы	37
Проблемы насилия в отношении женщин в столичном регионе	41
Гендерная статистика – региональные проблемы	54
Выводы	57
Предложения	67

ГЕНДЕРНЫЙ ПРОФИЛЬ СОЦИАЛЬНО-ЭКОНОМИЧЕСКИХ ПРОБЛЕМ СТОЛИЧНОГО РЕГИОНА

В рамках компетенции Уполномоченного по правам человека в городе Москве в 2018 году проведено социологическое исследование в целях изучения гендерных проблем в социально-экономическом пространстве столицы, выявления факторов, влияющих на их остроту и значимость для различных категорий женщин и мужчин.

В целом законодательство Российской Федерации отвечает международным стандартам регламентации положения мужчин и женщин во всех сферах жизнедеятельности и не содержит дискриминационных норм. Конституция Российской Федерации в части 3 статьи 19 прямо утверждает, что «мужчина и женщина имеют равные права и свободы и равные возможности для их реализации», статья 38 провозглашает, что забота о детях и их воспитание – равное право и обязанность обоих родителей.

Вместе с тем исследование показало, что, несмотря на наличие современного законодательства, в нашей стране положение женщин во многих сферах отличается от положения мужчин в худшую сторону. Так, в сфере занятости отмечается высокий уровень как горизонтальной, так и вертикальной сегрегации, остается значимым гендерный разрыв в оплате труда, участие женщин в предпринимательстве незначительно, в сфере принятия решений доля женщин велика лишь на средних и нижних ступенях должностной лестницы, остаются острыми проблемы насилия в отношении женщин.

С целью решения этих проблем распоряжением Правительства Российской Федерации от 08.03.2017 № 410-р утверждена Национальная стратегия действий в интересах женщин на 2017–2022 годы (далее – Стратегия). В Стратегии очерчены ключевые проблемы положения женщин и возможные направления их решения.

Российская Федерация – многонациональная и многоконфессиональная страна с высоким уровнем дифференциации демографических, экономических и социальных проблем, что предопределяет наличие существенных региональных различий в остроте и характере женских и гендерных проблем. Поэтому для повышения ее результативности Стратегия должна учитывать региональное разнообразие страны, определять наиболее перспективные направления деятельности для каждого региона, в том числе для г. Москвы.

Объектом исследования стали социально-экономические проблемы положения женщин в столичном регионе.

Информационной базой настоящего исследования стали данные государственной статистики (демографической статистики и статистики труда, Комплексного наблюдения условий жизни населения и Федерального статистического наблюдения об обучении работников, проведенных Росстатом в 2016 году, и др.), данные ведомственной статистики (МВД РФ, Прокуратуры г. Москвы, Государственной службы занятости г. Москвы), данные исследовательских проектов, осуществленных в 2009–2015 годах по заданию Уполномоченного по правам человека в городе Москве (вторичный анализ), информация экспертных интервью, проведенных в ходе исследования.

Рейтинг гендерного равенства регионов России

Исследование показало, что московское региональное законодательство, полностью соответствуя духу федерального законодательства, создает предпосылки для проведения масштабной социальной политики, направленной на поддержку уязвимых

категорий населения. Это способствует улучшению положения женщин и сглаживанию гендерного неравенства в экономической и социальной сферах.

В ходе построения рейтинга гендерного равенства регионов России, основанного на показателях, характеризующих здоровье мужчин и женщин, продолжительность их жизни, уровень общего и профессионального образования, участие в рабочей силе, благосостояние, участие в политике и управлении, была дана оценка места г. Москвы среди других регионов.

Анализ региональной дифференциации показателей здоровья мужчин и женщин показал, что по субъективной оценке здоровья женщин г. Москва занимает девятое место среди регионов страны. В столице доля женщин, оценивающих свое здоровье как хорошее и очень хорошее, составляет 43,9 %, что примерно на 10 % выше, чем по России в целом. При этом гендерные различия в оценке своего здоровья в г. Москве невелики. Отношение доли женщин, оценивающих свое здоровье как хорошее и очень хорошее, к соответствующей доле мужчин, равно 0,88. По этому критерию г. Москва занимает пятое место.

Продолжительность жизни женщин в большинстве регионов составляет от 72 до 80 лет. В г. Москве она выше – 80,4 года. Гендерные различия в продолжительности жизни по России в целом равны 10,6 год в пользу женщин. В г. Москве это различие существенно меньше – 7 лет (четвертое место в рейтинге). Еще меньше только в республиках Северного Кавказа.

Уровень общего и профессионального образования населения России очень высок, но имеет значимую как гендерную, так и региональную дифференциацию. В г. Москве наблюдается самая высокая доля женщин, имеющих высшее или среднее профессиональное образование по системе подготовки специалистов – 74,1 %. По доле мужчин, имеющих такой же уровень образования, столица занимает второе место, уступая г. Санкт-Петербургу. При этом в г. Москве отношение доли женщин к

доле мужчин, обладающих рассматриваемым уровнем образования (1,17), существенно меньше, чем по России в целом (1,29).

В России имеет место достаточно высокая дифференциация регионов по уровню экономической активности женщин. Выше всего этот уровень в Чукотском автономном округе (79,4 %), самый низкий в Дагестане (53 %). В г. Москве значение этого показателя – 72 %, и это – четвертое место среди всех регионов. Отношение уровня участия в рабочей силе женщин к соответствующему уровню мужчин в г. Москве составляет 88,5 %, что выше, чем в среднем по стране (84,1 %). Схожие тенденции наблюдаются и в дифференциации регионов по уровню занятости женщин и мужчин. В столице отношение уровня занятости женщин к уровню занятости мужчин (88,4 %) выше, чем по России в целом (84,1 %). По уровню безработицы в 2016 году г. Москва (1,8 %) занимала второе место во всероссийском рейтинге (ниже он только в г. Санкт-Петербурге – 1,4 %).

В подавляющем большинстве регионов страны заработная плата женщин ниже заработной платы мужчин. Исключением являются Крым и г. Севастополь, где зарплата мужчин и женщин практически равна. В г. Москве средняя начисленная заработная плата (показатель благосостояния, имеющий наиболее ярко выраженную гендерную окраску) достаточно высокая. При этом гендерный разрыв этого показателя относительно невелик: заработная плата женщин в столице составляет 86,4 % заработной платы мужчин (по России в целом – 72,6 %).

В большинстве регионов размер пенсий женщин ниже, чем размер пенсий мужчин. Однако в целом различия в уровне пенсий намного ниже, чем в уровне заработной платы (в среднем по России размер пенсии женщин составляет 94,5 % от пенсии мужчин). В г. Москве гендерные различия размеров пенсии практически отсутствуют.

Участие женщин и мужчин в политике и управлении имеет существенную региональную дифференциацию и гендерную

асимметрию. В г. Москве доля женщин в органах государственной власти составляет 14 %, что лишь немного выше среднего по России уровня.

Комплексный индекс гендерного равенства, разработанный в рамках исследовательского проекта, базировался на рейтинговых оценках по шести индикаторам: доля женщин, оценивающих свое здоровье как хорошее и очень хорошее; продолжительность жизни женщин; отношение доли женщин с высшим профессиональным образованием и средним профессиональным образованием к соответствующей доле мужчин; отношение уровня экономической активности женщин к уровню экономической активности мужчин; отношение средней заработной платы женщин к средней заработной плате мужчин; доля женщин среди депутатов законодательных (представительных) органов государственной власти.

По каждому показателю каждому региону был присвоен рейтинг (рейтинг 1 был присвоен региону с лучшим результатом по данному показателю, рейтинг 83 – региону с худшим результатом). Далее все полученные субиндексы были суммированы и разделены на 6.

Всего индекс был рассчитан по 83 регионам (показатель по политическому участию доступен лишь за начало 2014 года, а в тот момент республика Крым и г. Севастополь не входили в состав РФ). Следовательно, рейтинг каждого региона мог быть равен от 1 до 83.

Расчеты показали, что выше всего уровень гендерного равенства в г. Санкт-Петербурге. Город Москва по общему индексу занимает второе место.

Демографический контекст гендерных проблем в столичном регионе

Половозрастная структура населения г. Москвы имеет отличия от средней по стране. В столице как среди мужчин, так и

среди женщин меньше доля детей, но выше доля трудоспособного и пожилого населения. При этом доля лиц старше трудоспособного возраста в столице продолжает увеличиваться. Это означает более высокую нагрузку на столичные органы социального обеспечения и необходимость учета в их работе гендерной специфики пожилого населения.

В результате сложившихся половозрастных особенностей жители г. Москвы несколько старше как населения России в целом, так и его городской части. Средний возраст московских мужчин на 2,5 года больше аналогичного показателя по России в целом, москвичек – на 1,7 года. Внутри г. Москвы гендерные различия по рассматриваемому параметру менее значительны: средний возраст москвичей на 4,2 года меньше, чем москвичек (общероссийское различие – 5,3 года). Гендерная асимметрия является следствием более высокой смертности мужчин, однако в г. Москве ее несколько нивелирует высококачественное здравоохранение.

Распределение мужчин и женщин по основным возрастным группам: Россия в целом, городское население, население г. Москвы, в 2017 году, в процентах к итогу по соответствующей группе

Возраст, лет	Всего	0–15	Трудоспособный возраст	Старше трудоспособного возраста	Средний возраст
Население РФ					
мужчины	100,0	20,2	63,9	15,8	36,9
женщины	100,0	16,6	50,5	32,9	42,1
Городское население РФ					
мужчины	100,0	19,8	64,6	15,6	36,8
женщины	100,0	15,9	51,5	32,6	42,1
Население г. Москвы					
мужчины	100,0	16,4	65,3	18,3	39,6
женщины	100,0	13,3	52,7	34,0	43,8

Источник: Росстат.

Среди населения г. Москвы, как и в стране в целом, преобладают женщины: к началу 2018 года в столице проживало женщин на 949,3 тыс. больше, чем мужчин. Среди детей до 16 лет больше мальчиков (51,3 % всех детей). Преобладание женщин в населении начинается с возраста 18 лет, в котором на 1000 москвичей приходится 1023 москвички. В дальнейшем оно увеличивается, достигая двукратного перевеса женщин в пенсионных возрастах (на 1000 мужчин – 2159 женщин). В то же время среди населения трудоспособного возраста на 1000 мужчин приходится 940 женщин, что связано с гендерным различием возраста выхода на пенсию. С позиции возможностей для создания семьи, рождения и воспитания детей возрастно-половая структура населения г. Москвы является достаточно благоприятной.

По показателю ожидаемой продолжительности жизни г. Москва является одним из наиболее благополучных регионов. У мужчин ожидаемая продолжительность жизни при рождении в 2016 году составила 73,5 года, у женщин – 80,4 года. Соответственно, гендерный разрыв показателя был равен 6,9 года, что меньше среднероссийского значения (10,5 года). При этом он дифференцирован по возрастам. Среди жителей в возрасте до 25 лет гендерный разрыв равен примерно 7 годам, среди трудоспособных – постепенно сокращается с 6 до 4 лет. У лиц старше трудоспособного возраста постепенно уменьшается до 1 года. С 80 лет ожидаемая продолжительность жизни мужчин начинает превышать аналогичный показатель у женщин.

Динамика средней продолжительности предстоящей жизни при рождении по полу, 2010 и 2016 годы, РФ и г. Москва (лет)

Год	Мужчины	Женщины
Российская Федерация		
2010	63,1	74,9
2016	66,5	77,1
Городское население РФ		
2010	63,8	75,4
2016	66,9	77,4

Год	Мужчины	Женщины
г. Москва		
2010	69,9	78,1
2016	73,5	80,4

Источник: данные Росстата за соответствующие годы.

Расхождения в продолжительности жизни мужчин и женщин возникают главным образом из-за гендерных различий в режимах смертности населения в трудоспособном возрасте. И хотя коэффициент смертности населения трудоспособного возраста в г. Москве почти на четверть ниже, чем по России в целом, в разрезе пола смертность мужчин столицы оказывается выше женской более чем в 3 раза. Настораживает повышение в г. Москве в последнее время показателей младенческой смертности и смертности в трудоспособном возрасте и у мужчин, и у женщин.

Смертность населения в трудоспособном возрасте по полу: РФ и г. Москва, 2016 год

Численность умерших от всех причин на 100 000 человек		Стандартизованные показатели смертности на 100 000 человек	
Мужчины	Женщины	Мужчины	Женщины
Российская Федерация			
810,5	224,9	1435,7	722,0
г. Москва			
493,2	148,9	879,4	536,7

Источник: данные Росстата.

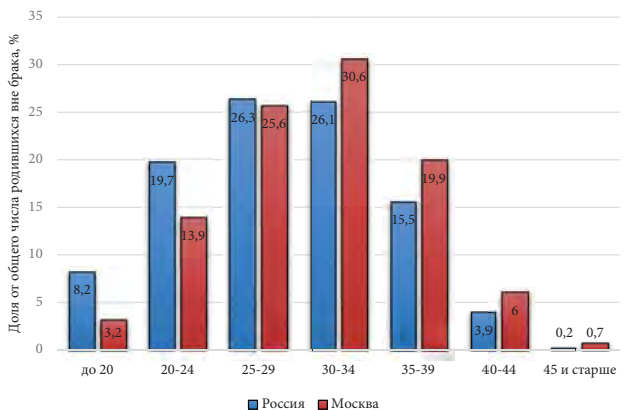
Более низкая рождаемость в г. Москве по сравнению с Россией в целом во многом является следствием сложившейся в столице возрастной модели репродуктивного поведения, которая существенно отличается от среднероссийской. Для москвичек характерна более возрастная рождаемость. Первого ребенка москвички в среднем рожают на 2 года позже, чем в среднем по России, и на полтора года позже, чем в среднем по городскому населению, второго и третьего – на год-полтора позже.

Средний возраст матери при рождении детей по очередности рождения, 2016 год (РФ, городское население России, г. Москва)

	Средний возраст матери при рождении детей, лет			
	все рождения	первые рождения	вторые рождения	третьи рождения
Российская Федерация	28,43	25,65	29,63	32,15
Городское население России	28,86	26,15	30,25	32,86
Москва	29,78	27,60	31,27	33,76

Источник: данные Росстата.

В последнее десятилетие прошлого столетия в России высокими темпами происходил рост внебрачной рождаемости. В 2005 году значение показателя «доля детей, рожденных женщинами, не состоявшими в зарегистрированном браке» достигло 30 %. В г. Москве его пиковое значение (27 %) было зафиксировано в 2002 году. Затем последовало снижение. В 2017 году этот показатель был равен уже 18,4 %. В г. Москве и по России в целом возрастные модели внебрачной рождаемости различаются. В столице она смещается на более старший возраст. Здесь максимум внебрачных рождений (30,6 % родившихся вне брака) приходится на матерей 30–34 лет, в России – на матерей 25–29 лет.



Распределение родившихся вне брака по возрасту матери, в % от общего числа родившихся вне брака, 2017 год (Российская Федерация, г. Москва)

В ближайшем будущем маловероятно ожидать роста рождаемости в столице, поскольку в детородный возраст вступают малочисленные поколения родившихся в период экономического кризиса. Кроме того, постарение материнства свидетельствует о том, что москвички в большей степени, чем остальные россиянки, стремятся сначала получить образование, найти работу и лишь затем обзаводиться потомством.

Проблема повышения уровня рождаемости сегодня является одним из приоритетов демографической политики столицы. Однако действующие меры стимулирования рождаемости относятся к методам материального стимулирования, для которых свойственно сокращение результативности по истечении нескольких лет, что является общей тенденцией. Поддержание результативности демографической политики в сфере рождаемости требует значительных дополнительных финансовых вливаний. Однако при существующих финансовых ограничениях это вряд ли реально. В этой связи необходима модернизация проводимых мероприятий, которая учитывала бы специфику столичного региона. Так, расширение возможности использования материнского капитала, который теперь можно использовать как первоначальный взнос по ипотеке уже на первом году жизни второго (третьего) ребенка, для москвичей, как представляется, будет иметь меньшее значение в силу дороговизны жилья в столице.

Есть и инфраструктурная проблема – неподготовленность многих жилых домов и общественного пространства города к потребностям семей с маленькими детьми.

В то же время анализ репродуктивных планов москвичей показал их ориентацию в основном на малодетную семью с 1–2 детьми (с небольшим перевесом в пользу двоих детей) при высокой доле не определившихся с ожидаемым числом детей. Эта доля превышает 30 % как среди женщин, так и среди мужчин. Среднее желаемое число детей больше планируемого и в г. Москве, и по России в целом, но по стране оба эти показателя выше, чем

в столице. В этой связи представляется, что стремление иметь в семье не менее одного ребенка, но и не более двух стало в столице социальной нормой, которую не просто изменить. При этом подавляющая часть взрослого населения города (83,6 % москвичек и 76,5 % москвичей) считают, что государство может и должно помогать семьям в реализации их репродуктивных планов.

Гендерные проблемы образования в городе Москве

В г. Москве сосредоточены ключевые для обеспечения социально-экономического развития страны структуры и институты, требующие высококвалифицированного труда. Это крупнейший университетский, научный и культурный центр. Поэтому закономерно, что уровень образования населения г. Москвы существенно выше, чем по стране в целом. Среди экономически активного населения столицы каждый второй имеет высшее профессиональное образование (по стране в целом эта доля составляет около трети).

Распределение населения в возрасте 15–72 года по уровням полученного образования в России и в г. Москве в 2017 году, %

Регион	Доля населения соответствующей категории					
	высшее	среднее профессиональное		среднее общее	основное общее	не имеют основного общего
		по программе подготовки специалистов среднего звена	по программе подготовки квалифицированных рабочих, служащих			
Население, участвующее в рабочей силе (занятые и безработные)						
Россия	33,5	25,4	19,2	18,0	3,6	0,3
Москва	49,0	26,9	16,8	6,7	0,6	0,0
Население, не участвующее в рабочей силе						
Россия	14,1	18,8	14,3	32,4	16,0	4,4
Москва	23,0	17,3	18,6	29,3	10,8	1,1

Источник: Обследование рабочей силы Росстата.

В настоящее время как в России в целом, так и в г. Москве женщины обладают более высоким уровнем образования, чем мужчины. Данные КОУЖ показали, что в столице в 2016 году женщины на 4,5 процентных пункта обгоняли мужчин по доле специалистов с высшим образованием. Среди молодежи 16–29 лет этот разрыв еще больше – 8,6 процентных пункта. Сохранение сложившейся тенденции приведет к дальнейшему увеличению отрыва женщин от мужчин по уровню образования. Существенно, что по доле обладателей среднего профессионального образования по программам подготовки специалистов среднего звена женщины также обгоняют мужчин. Последние удерживают лидерство лишь в освоении рабочих профессий.

Среди работающего населения описанные тенденции выражены еще более четко. Согласно Комплексному наблюдению условий жизни населения Росстата (КОУЖ 2016), 90,6 % работающего населения г. Москвы имеют профессию, подтвержденную дипломом. При этом доля работников с высшим образованием составляет среди женщин 60,7 %, а среди мужчин – 54,4 %, со средним специальным образованием соответственно 24,1 % и 19 %. Мужчины опережают женщин лишь по доле получивших образование по программам подготовки квалифицированных рабочих (13,9 % и 7,3 % соответственно).

Несмотря на более высокий уровень образования, по многим индикаторам конкурентоспособности в сфере занятости женщины существенно уступают мужчинам. Представляется, что наряду с дискриминацией и самодискриминацией женщин, как в сфере занятости, так и при распределении домашних обязанностей, важную роль в снижении конкурентоспособности женщин могут играть два фактора. Во-первых, различия в выбираемых юношами и девушками профессиях и специальностях обучения, что в дальнейшем обуславливает горизонтальную сегрегацию занятости. Во-вторых, наличие у женщин значительных перерывов в профессиональной деятельности, связанных

с рождением и воспитанием детей, в ходе которых профессиональные навыки, полученные в процессе формального образования, постепенно утрачиваются и/или устаревают.



Распределение мужчин и женщин по группам специальностей, полученным в сфере профессионального образования, в г. Москве в 2016 году, %

Расчеты, проведенные на основе информации КОУЖ 2016 года, показали, что проблемы сегрегации по профессиям и специальностям обучения являются актуальными и для г. Москвы. В столице профиль профессионального образования мужчин сдвинут в сторону технических и инженерных специальностей, математики и информатики и естественных наук, профиль образования женщин – в сторону экономических и гуманитарных специальностей, а также специальностей, представляющих продолжение их традиционных сфер ответственности внутри семьи в сфере оплачиваемого труда (педагогических, медицинских). В то же время юридические науки, являясь сугубо гуманитарным направлением подготовки, представляют собой область, ориентированную на контакт

с внешней средой, а значит, согласно традиционным установкам, должны быть отнесены к компетенции мужчин.

В результате доля женщин, получивших диплом по техническим и инженерным специальностям, отстает от соответствующей доли мужчин почти в семь раз, по математике и специальностям в области информационных технологий – более чем втрое, по специальностям в области естественных наук и праву – почти вдвое. При этом женщины втрое чаще мужчин обладают дипломами по гуманитарным и педагогическим специальностям, более чем вдвое чаще – по специальностям в области здравоохранения и культуры, почти вдвое – по экономическим специальностям. Такое распределение мужчин и женщин по профилю выбираемого профессионального образования уже на стадии обучения закладывает предпосылки для гендерной сегрегации в сфере занятости. Представляется, что в связи с расширением практики специализации обучения в старших классах общеобразовательных школ, профессионально-отраслевая сегрегация будет закладываться уже на этом уровне получения образования.

Сегодня динамизм экономического развития ускоряет темпы устаревания полученных в процессе образования знаний, диктует необходимость их постоянного обновления. Поэтому растет востребованность дополнительного образования, актуализируется переход к модели непрерывного образования в течение всей жизни. Это особенно важно для женщин, которые на время вынужденных перерывов в занятости лишаются возможности «подпитывать» свой человеческий капитал в процессе трудовой деятельности. Но и в г. Москве, и по стране в целом работающие женщины относительно реже имеют доступ к программам дополнительного образования. Их доля в совокупной численности работников, прошедших обучение в 2016 году, составляет лишь немногим более 40 % (41,5 % по России и 43,9 % в г. Москве), что может свидетельствовать о гендерной дискриминации в доступе к образовательным программам.

Важным провайдером дополнительного образования является служба занятости населения. Но услугами этой организации в области переподготовки и повышения квалификации могут воспользоваться только граждане, имеющие статус зарегистрированных безработных, а также отдельные категории населения, например, женщины, находящиеся в отпуске по уходу за ребенком в возрасте до трех лет.

Обучение, предоставляемое службой занятости, по большинству характеристик гендерно нейтрально. Единственным гендерно ассиметричным параметром является доля мужчин и женщин, обучающихся по рабочим профессиям. Если среди всех клиентов службы занятости, проходящих переобучение, доля женщин превышает 60 %, то среди переобучающихся по рабочим профессиям их лишь около трети.

Одной из целевых категорий государственной службы занятости являются женщины, имеющие детей в возрасте до трех лет. Всего в 2016 году на профессиональное обучение была направлена 841 женщина этой категории (15,9 % от совокупной численности женщин, направленных службой занятости на профессиональное обучение). Около двух третей из них (67,7 %) имели рабочее место и находились в отпуске по уходу за ребенком. Обучение по рабочей профессии выбирала лишь одна из семи женщин. Это неудивительно, поскольку три четверти из них имели высшее образование. Настораживает, что каждая десятая направленная на обучение не приступила к освоению программы. Это подтверждает предположение, что условия проведения обучения не в полной мере учитывают специфические потребности женщин, имеющих маленьких детей, в первую очередь потребность в организации присмотра за детьми в часы, когда их мамы проходят обучение.

Еще одним направлением деятельности службы занятости является предоставление услуг по профессиональной ориентации. Они доступны более широкому кругу населения. В

2016 году число воспользовавшихся этой услугой втрое превысило численность зарегистрированных безработных, 55,9 % из них составили женщины.

Оценка степени равенства возможностей для женщин и мужчин в сфере занятости столицы

Российское законодательство только создает предпосылки для реализации принципа равных прав и возможностей для мужчин и женщин, для предотвращения дискриминации, в том числе и в сфере занятости. Воплощение в жизнь этого принципа как в России в целом, так и в г. Москве осложняется отсутствием национального механизма по повышению статуса женщин. Тем не менее в г. Москве позиции женщин в сфере занятости достаточно прочные, а по некоторым индикаторам конкурентоспособности женщины не уступают мужчинам.

Особенностью столичного региона является высокий уровень участия в рабочей силе и мужчин, и женщин. В 2015 году в трудоспособном возрасте у мужчин этот уровень составлял 88,2 % (на 4,3 процентных пункта выше, чем по России в целом), у женщин – 83,5 % (на 6,2 процентных пункта выше, чем по России). Таким образом гендерный разрыв этого показателя составлял 5,0 процентных пункта (по России – 6,9).

Уровень участия в рабочей силе мужчин и женщин в трудоспособном возрасте в России и в г. Москве, %

Год	Мужчины		Женщины		Гендерный разрыв	
	Россия	Москва	Россия	Москва	Россия	Москва
2007	79,7	84,5	74,9	79,5	4,9	5,0
2015	83,9	88,2	77,0	83,2	6,0	5,0

Рассчитано по данным Обследования рабочей силы Росстата за соответствующие годы.

По показателям занятости населения прослеживаются те же тенденции, что и по показателям участия в рабочей силе. Уровень занятости мужчин и женщин в трудоспособном возрасте по данным за 2017 год составил 86,6 % для мужчин и 81,6 % для женщин, образуя гендерный разрыв в 5 %, что ниже среднероссийского показателя (6,3 %) и в сопоставлении с аналогичными показателями по экономической активности свидетельствует об относительно прочном положении женщин на рынке труда г. Москвы. Данные о доле работающих пенсионеров не симметричны, но позволяют заключить, что и в старших возрастных группах разрыв в уровне занятости сохраняется, хотя и становится меньше. Впрочем, с переходом в категорию пенсионеров и у мужчин, и у женщин уровень занятости резко падает и становится меньше среднероссийских показателей. Это может быть обусловлено как хорошей работой столичной системы социальной поддержки (что ослабляет стимулы у пенсионеров искать дополнительные источники дохода), так и высокой долей старческих возрастных когорт со сниженной экономической активностью внутри самой категории пенсионеров.

Уровень занятости мужчин и женщин пенсионного возраста в России и в г. Москве, %

Год	Мужчины		Женщины		Гендерный разрыв	
	Россия	Москва	Россия	Москва	Россия	Москва
2015	37,7	31,3	35,1	27,6	2,6	3,7
2016	37,1	31,1	35,0	28,3	2,1	2,8

Рассчитано по данным Обследования рабочей силы Росстата за соответствующие годы.

В целом доля женщин среди занятых столичного региона составляет 49,9 %, т.е. практически половину.

Структура занятости в столице смещена в сторону профессий, требующих высокого уровня образования. При этом среди

женщин, как было показано, больше доля специалистов высшего уровня квалификации. А вот среди руководителей всех уровней преобладают мужчины. Это говорит о наличии вертикальной сегрегации в занятости, о неформальных барьерах, препятствующих продвижению женщин по должностной лестнице. Вертикальная сегрегация является одним из факторов, продуцирующих гендерный разрыв в оплате труда. Его значение усиливается в условиях Новой системы оплаты труда (НСОТ), дающей руководителям учреждений государственного сектора широкие полномочия в распределении совокупного фонда заработной платы.

В 2017 году в г. Москве заработная плата женщин составляла 83,5 % от заработков мужчин. Но гендерный разрыв в оплате труда в столице значительно меньше, чем по стране в целом (соответствующий среднероссийский показатель 67,8 %). При этом на протяжении последнего десятилетия и по стране в целом, и в столичном регионе произошло небольшое сокращение гендерного разрыва. В 2007 году заработная плата женщин составляла в г. Москве 80 % от мужской, а в среднем по России 63,3 %. В г. Москве более низкий гендерный разрыв в оплате труда обусловлен, прежде всего, высоким уровнем образования населения, особенностями отраслевой структуры экономики, относительно низкой долей неформального сектора (где женщин часто дискриминируют в оплате труда), высоким по сравнению с федеральным минимальным размером оплаты труда, а также установленными в столице доплатами работникам социальной сферы.

В последнее десятилетие в стране наблюдался резкий рост занятости во вредных и опасных условиях. Усилия, предпринятые исполнительной властью, пока не смогли преломить эту тенденцию, хотя в столице результаты оказались несколько лучше, чем по стране в целом. В г. Москве доля мужчин и женщин, работающих во вредных и опасных условиях, заметно

ниже среднероссийских показателей. Это обусловлено, прежде всего, высокой долей сфер деятельности с относительно благоприятными условиями труда. Тенденция к расширению занятости в неблагоприятных условиях в г. Москве проявляется не так резко, как по России в целом. В то же время соотношение полов, занятых в таких условиях, в г. Москве близко к среднероссийскому.

Проблемным полем с точки зрения соблюдения трудовых прав работников является сектор малых предприятий. В этом секторе трудовые права женщин, связанные с беременностью и уходом за ребенком, ущемляются особенно часто. Опрос, проведенный в г. Москве, показал, что только 26,4 % наемных работников считают, что в случае беременности работница его предприятия получит все социальные льготы, положенные ей по закону, 16 % думают, что она сможет их получить, если ее занятость оформлена официально, 5,2 % заявляют, что можно «договориться». Правда, лишь менее 1 % считает, что в этом случае работницу могут уволить. Схожие проблемы наблюдаются и при оформлении отпуска по уходу за малолетним ребенком. Причем прослеживается следующая закономерность: чем крупнее предприятие и чем четче оформлен его юридический статус, тем лучше выполняется законодательство.

Проблема безработицы в г. Москве никогда не являлась острой ни для мужчин, ни для женщин. В последнее десятилетие ее уровень, рассчитываемый по методологии МОТ, лишь в 2009 году превысил 2 %, что по международным стандартам характеризуется как сверхзанятость.

Безработица в России никогда не имела «женского лица». В г. Москве ситуация иная. Здесь безработица практически гендерно симметрична. Во многом это связано с высокой долей сфер деятельности, не имеющих выраженной гендерной специфики. По мнению экспертов, это приводит к тому, что в случае кризиса увольнения касаются, прежде всего, женщин.

И в России в целом, и в столице уровень регистрируемой безработицы отстает от ее уровня, измеряемого по методологии МОТ. Уровень официально регистрируемой безработицы в г. Москве много лет колеблется около 0,5 %, а в 2016–2017 годах снизился до ничтожных 0,3–0,4 %.

Регистрируемая безработица действительно устойчиво имеет в столице «женское лицо» (по данным Департамента труда и занятости населения г. Москвы в конце 2016 года женщины составляли 56,5 % от зарегистрированных в столице безработных). Расхождение в степени феминизации официально зарегистрированной и реальной безработицы связано с гендерными особенностями поиска работы и трудоустройства. Безработные женщины в целях поиска работы чаще мужчин обращаются в государственную службу занятости, но для мужчин эти обращения оказываются более эффективными. Дело в том, что список вакансий, имеющихся в Государственной службе занятости, состоит преимущественно из вакансий по рабочим профессиям (54,6 % от общего числа вакансий в 2016 году), а соответствующее профессиональное образование, как было показано выше, мужчины имеют относительно чаще.

Несмотря на гендерную симметричность безработицы в г. Москве и более выраженное среди женщин предпочтение стабильной занятости даже в ущерб заработной плате, женщины стабильно составляют более половины работников, намеченных к высвобождению (в 2016 году их доля составила 55 %). Можно предположить, что это результат не только гендерных различий профессионально-отраслевой структуры занятости, но и дискриминации женщин в сфере занятости.

Несмотря на то, что уровень занятости москвичек высок, а безработица крайне низка, в столице существует значительное число женщин с нереализованной потребностью в оплачиваемой занятости. По данным КОУЖ 2016 года, уровень занятости женщин снижается уже с появлением в семье первого ребенка.

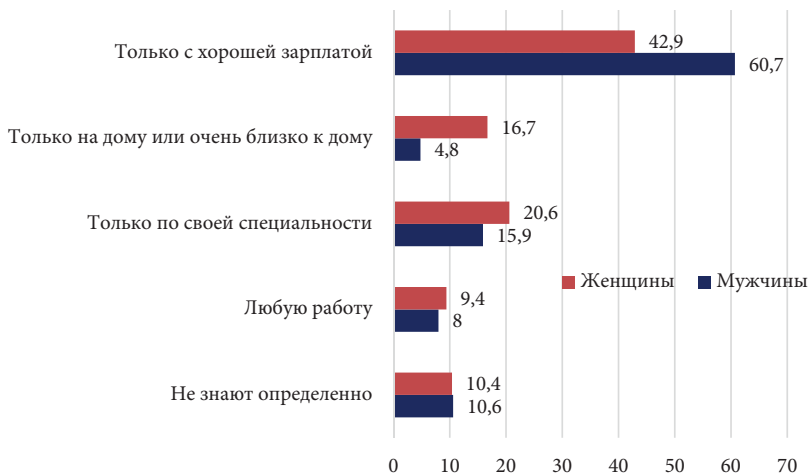
В семьях с двумя детьми из сферы занятости выпадает каждая четвертая женщина, а в многодетных семьях – более половины. Для отцов характерна противоположная тенденция: их уровень занятости возрастает с увеличением количества детей, достигая в многодетных семьях 100 %. Такая зависимость занятости от детности подтверждает, что для России и даже для столицы, где модернизационные ценности распространены шире, пока характерна традиционная модель семьи.

Наличие ребенка часто ограничивает возможности женщин в профессиональной занятости. Как показал опрос матерей дошкольников, проведенный в г. Москве, почти для каждой третьей из них рождение ребенка сократило возможности профессионального роста, а для 14 % привело к сокращению заработной платы¹. Одной из причин является практика использования отпуска по уходу за ребенком только матерью. По данным КОУЖ 2016, из числа неработающего на момент проведения обследования взрослого женского населения в отпуске по уходу за ребенком находилось 4,7 %. Соответствующая доля мужчин составляла 0,1 %.

Следует отметить, что сегодня среднее фактическое время пребывания в отпуске по уходу за ребенком ниже гарантированного законодательством. По данным исследования московских семей с детьми², 43 % опрошенных молодых мам вышли на работу до достижения ребенком 3 лет. Главный фактор досрочного выхода на работу – потребность в доходе. На нее указали 72 % ответивших. Среди женщин из бедных семей доля «не догулявших» отпускной период на 10 процентных пунктов выше, чем в среднем по массиву. Следующую по значимости группу факторов составляют опасения лишиться рабочего места (19 %), потерять квалификацию (8,7 %), прервать карьеру (5 %).

¹ Дискриминация в сфере труда по гендерному признаку /Под ред. М.Е. Баскаковой. – М.: АНО НААЦ, 2013.

² Козина И.М. Повышение уровня и качества занятости в семьях с детьми // В кн.: Проблемы бедности семей с детьми в городе Москве / Рук.: М.Е. Баскакова. М.: Партнер, 2009. С. 166–194.



Предпочтения мужчин и женщин в отношении работы, которую они ищут (%)

Проблему создания условий, позволяющих сочетать участие в оплачиваемой занятости и материнство, сегодня планируется решить возрождением института яслей и ясельных групп, расширением доступности групп продленного дня в школах. Город Москва сегодня отстает от многих российских регионов по охвату детей дошкольного возраста ДДУ. В 2016 году в городе ДДУ посещали лишь 56 % детей соответствующего возраста (в среднем по России – 66,5 %). На тысячу детей в столице приходилось 561 место в организациях, осуществляющих образовательную деятельность по образовательным программам дошкольного образования, присмотр и уход за детьми (в среднем по стране – 635 мест). В рейтинге российских регионов по этому показателю г. Москва занимает 72-е место.

Наряду с развитием сети ДДУ, возможности цифровой экономики делают реальным альтернативный путь решения этой проблемы. Как показывает КОУЖ, в столице женщины, находящиеся в отпуске по уходу за ребенком, обладают высоким уровнем компьютерной грамотности (98,6 % владеют навыками ра-

боты на компьютере и практически все имеют доступ к Интернету). Поэтому данная категория населения может быть весьма востребованной на дистанционном рынке труда. Хорошие возможности для участия в дистанционной занятости имеет и категория женщин, не имеющих оплачиваемой занятости из-за необходимости ухаживать за нетрудоспособными членами семьи. Доля владеющих компьютером и имеющих доступ в Интернет среди них тоже высока (84,1 % и 95,4 % соответственно).

Анализ возможности расширения занятости женщин в сфере малого и среднего предпринимательства

В России работники, занятые не по найму, составляют небольшую часть работающего населения (7,2 % в 2016 году). И хотя женщины составляют больше половины всех занятых в стране (в 2017 году – 51 %), среди занятых не по найму их меньшинство (40,2 %). Среди мужчин такая занятость растет, среди женщин – падает. В международном рейтинге по уровню развития женского предпринимательства наша страна находится на 56-м месте (из 70), что соответствует уровню латиноамериканских стран³.

По методологии МОТ, работающие не по найму делятся на четыре категории: работодателей, самозанятых (часто их включение в системы обязательного государственного страхования редуцировано), членов производственных кооперативов и лиц, помогающих на семейном предприятии (часто без оплаты труда и без включения в системы обязательного государственного страхования). Самая многочисленная категория это – самозанятые (77,8 % всех ненаемных работников), работодатели составляют 17,5 %, помогающие на семейном предприятии – 5 %. Численность членов производственных кооперативов близка к нулю.

³ Женское предпринимательство в цифрах. Информационное агентство «Евразийское женское сообщество» 29 Июня 2017 <http://eawfpress.ru/press-tsentr/news/biz/zhenskoe-predprinimatelstvo-v-tsifrakh/>

**Гендерный состав работающих
по статусу занятости (г. Москва, в %)**

	Доля мужчин	Доля женщин
Наемный работник	45,7	54,3
Владелец собственного предприятия, в т.ч.	74,5	25,5
с привлечением наемных работников	77,5	22,5
без привлечения наемных работников	62,5	37,5
Индивидуальный предприниматель	63,6	36,4
Помогающий на семейном предприятии	45,5	54,5
Всего	46,2	53,8

Источник КОУЖ – г. Москва.

Внутри предпринимательского сообщества женщины концентрируются на нижних статусных позициях. Вопреки мировым тенденциям⁴ в России в последние годы снижается доля женщин среди работодателей (с 38 % в 2008 году до 31,2 % в 2017 году), но растет их представленность среди помогающих на семейном предприятии (с 41,3 до 49 %) и самозанятых (с 38,4 до 42 %), что увеличивает гендерную асимметрию предпринимательского сообщества.

Гендерная асимметрия столичных предпринимателей еще более выражена. По данным КОУЖ 2016, женщины здесь составляли 33,9 % всех ненаемных работников, но среди работодателей их было только 22,5 %, а среди работавших без привлечения наемных работников – 35,5 %, среди индивидуальных предпринимателей – 36,4 %, среди помогающих на семейном предприятии большинство – 54,5 %. Схожая картина прослеживается и в малом бизнесе (Обследование населения, занятого в малом бизнесе, г. Москва, далее – ОНЗМБ). Среди работодателей этого сегмента женщин меньше, чем мужчин (33,9 и 66,1 %

⁴ The World's Women 2015: Trends and Statistics. New York: United Nations, Department of Economic and Social Affairs, Statistics Division. Sales No. E.15.XVII.8. <http://unstats.un.org/unsd/gender/worldswomen.html>

соответственно), а среди самозанятых и среди помогающих на семейном предприятии женщин – большинство (56,4 и 56,5 % соответственно).

В сфере ненаемного труда г. Москвы заняты женщины всех возрастов с небольшим смещением в сторону среднего и пожилого возраста. Мужчины же, по данным опроса, активно начинают заниматься бизнесом только после 30 лет. В результате, среди молодых предпринимателей (до 30 лет) женщины в г. Москве составляли большинство (55 и 45 % соответственно).

По уровню образования российские предприниматели уступают наемным работникам. При этом в сфере ненаемного труда у женщин этот уровень ниже, чем у мужчин, хотя среди наемных работников – наоборот. По данным Обследования населения по проблемам занятости (ОНПЗ), в 2015 году среди занятых по найму высшее образование имели 38,3 % женщин и 29,4 % мужчин. Среди ненаемных работников доля имеющих высшее образование ниже, а гендерная асимметрия не в пользу женщин (соответственно 21,2 и 23,4 %). И наоборот, среди наемных работников доля мужчин без профессионального образования существенно выше доли женщин (соответственно 24,5 и 17,1 %), а среди предпринимателей соотношение обратное – 37,5 и 38,5 %.

В г. Москве образовательный потенциал населения выше, чем по стране, но различия в уровне образования наемных и ненаемных работников, а также гендерные различия в уровне образования внутри каждой из этих категорий также существуют. В столичном малом бизнесе среди предпринимательниц уровень образования очень высок (64,8 % имеют высшее и 5,7 % – незаконченное высшее образование), но они все равно по этому параметру уступают мужчинам (соответственно 70,6 и 6,3 %). И наоборот, доля женщин-предпринимателей, не имеющих профессионального образования, существенно больше, чем соответствующей доли мужчин (12,4 и 7,1 %).

Гендерные различия в уровне образования предпринимателей, занятых в малом бизнесе столицы (в %)

Уровень образования	мужчины	женщины
Высшее	70,6	64,8
Незаконченное высшее	6,3	5,7
Среднее профессиональное	12,7	16,2
Начальное профессиональное	3,2	1,0
Полное среднее	7,1	12,4
Всего	100,0	100,0

Источник: ОНЗМБ.

Показательны различия брачного статуса мужчин и женщин, занятых ненаемным трудом. В целом ситуация выглядит следующим образом: наличие семьи для мужчин является фактором, способствующим их занятию бизнесом, для женщин – сдерживающим. Это, вероятно, является следствием распространения традиционного разделения ролей, при котором женщины выбирают меньший заработок, но связанный с меньшими рисками и на условиях, позволяющих более комфортное сочетание семьи и работы. Реализация такого разделения ролей возможна в полных семьях. В иных ситуациях значение женского заработка повышается, что подталкивает часть женщин к смене приоритетов при выборе работы, выводя их в поисках высоких заработков в сферу предпринимательства.

Исследование показало, что в г. Москве прибыльность участия женщин в предпринимательстве существенно уступает прибыльности участия в нем мужчин. В 2015 году среднемесячный доход женщин составлял только 65,3 % от дохода мужчин, то есть гендерный разрыв в предпринимательских доходах значительно превышает этот разрыв в сфере наемного труда.

Гендерные различия в предпринимательских доходах формируются из-за различий распределения бизнесов, возглавляемых женщинами и мужчинами, по видам экономической деятельности (женщины чаще мужчин организуют бизнес в низкодоход-

ных сегментах экономики), различий в размерах бизнеса (их бизнес в среднем меньше, чем у мужчин, что говорит о гендерной асимметрии предпринимательских статусов) и заниженной оценки женщинами своих возможностей зарабатывать (гендерный разрыв в желаемых размерах дохода в малом бизнесе столицы составил 32 процентных пункта, то есть женщины априори задавали себе более низкую планку доходности бизнеса).

Исследование показало, что мужчины и женщины в малом бизнесе испытывают разные трудности при развитии своего дела, но эти различия связаны, как правило, не с дискриминационными практиками, а с отличиями в размерах бизнеса и амбиций.

Важным препятствием для успешного ведения бизнеса является низкий уровень правовой культуры предпринимателей. Как показал опрос, в г. Москве у женщин-предпринимателей этот уровень существенно ниже, чем у мужчин (о хорошем знании трудового законодательства заявили 44,8 % женщин и 57,5 % мужчин), что является дополнительным фактором сдерживания развития женского бизнеса.

Уровень осведомленности мужчин и женщин – предпринимателей в малом бизнесе о законодательстве в сфере труда, обязательного государственного пенсионного и социального страхования (в %)

	мужчины	женщины
Осведомленность о трудовых правах (правилах приема и увольнения работника, предоставления очередного отпуска, условиях труда и пр.)		
Хорошо осведомлен(а)	57,5	44,8
Частично осведомлен(а)	33,9	38,1
Практически не осведомлен(а)	8,7	17,1
Всего	100,0	100,0
Осведомленность о пенсионных правах (правилах формирования пенсии, размерах пенсии и пр.)		
Хорошо осведомлен(а)	37,0	26,7
Частично осведомлен(а)	37,8	40,0

	мужчины	женщины
Практически не осведомлен(а)	25,2	33,3
Всего	100,0	100,0
Осведомленность о правах в сфере социального страхования (правила предоставления и оплаты больничных листов, страхования от несчастных случаев на производстве и пр.)		
Хорошо осведомлен(а)	35,4	23,8
Частично осведомлен(а)	42,5	41,9
Практически не осведомлен(а)	22,0	34,3
Всего	100,0	100,0

Источник: ОНЗМБ.

Опрос московских предпринимателей, занятых в малом бизнесе, показал также, что у мужчин и женщин в целом близки представления о том, как именно могли бы им помочь московские власти в поддержании и развитии бизнеса. Поэтому оказание такой помощи микробизнесу и бизнесу в социальной сфере будет способствовать поддержке женского предпринимательства.

Важными индикаторами степени комфортности условий ведения бизнеса являются желание бизнесменов, чтобы их ребенок открыл свое дело, и желание наемного персонала, занятого в частном секторе, самим открыть бизнес. Исследование показало, что среди предпринимателей, имеющих детей, число желающих видеть своего ребенка предпринимателем в 1,5–3 раза (в зависимости от статуса) превышает число тех, кто настроен против. Причем в этом у мужчин и женщин наблюдается консенсус, с оговоркой, что мужчины чаще готовы к самостоятельному решению детьми таких вопросов.

Ответы наемного персонала, занятого в малом бизнесе, на вопрос о желании и возможных перспективах открыть собственное дело выглядят традиционно. У женщин стремление влиться в бизнес-сообщество оказалось существенно менее выражено. 58,4 % из них категорически не хотят изменить статус

(среди мужчин – только 35,2 %). Соответственно, и доля женщин, желающих открыть собственное дело, оказалась скромнее, чем аналогичная доля мужчин (30,6 и 41,6 %).

Гендерные проблемы здоровья населения и здравоохранения столицы

Анализ гендерных проблем здравоохранения предусматривает изучение гендерных различий с одной стороны в состоянии здоровья и поведении населения, с другой – в доступности и качестве услуг здравоохранения.

В г. Москве показатели здоровья населения лучше, чем по стране в целом, хотя структура заболеваемости соответствует общероссийской.

Один из важнейших гендерных показателей здоровья населения – различие в продолжительности жизни мужчин и женщин. В г. Москве значение показателя – 7 лет, по стране в целом почти 11 лет.

Основные причины смертности у мужчин и женщин одинаковые: на первом месте – болезни системы кровообращения, на втором – новообразования, на третьем – внешние причины. Но если по первым двум позициям доли сопоставимы, то во внешних причинах в стандартизированном коэффициенте смертности у мужчин доля (8,7 %) в два раза больше, чем у женщин (4,3 %).

По отдельным заболеваниям, которые принято ассоциировать с социальными факторами здоровья и рискованном поведением, наблюдается существенная гендерная асимметрия. При этом по большинству показателей ситуация в столице складывается хуже, чем по стране в целом.

Заболеваемость мужчин и женщин социально опасными заболеваниями в 2015 году

	На 100 000 человек населения		Распределение по полу, %	
	женщины	мужчины	женщины	мужчины
Заболеваемость активным туберкулезом				
РФ	34,2	85,0	32	68
ЦФО	22,0	56,2	32	68
г. Москва	19,1	38,4	37	63
Заболеваемость алкоголизмом и алкогольными психозами				
РФ	30,6	117,4	23	77
ЦФО	26,0	108,9	22	78
г. Москва	15,3	57,3	24	76
Заболеваемость наркоманией				
РФ	4,2	25,6	16	84
ЦФО	5,2	26,3	19	81
г. Москва	7,1	27,3	23	77

Источник: Росстат.

В г. Москве доля женщин среди больных активным туберкулезом (37 %) выше среднероссийской (32 %), хотя абсолютная численность заболевших с 2001 по 2015 год снизилась.

Численность женщин, страдающих алкогольными психозами снизилась за 2001–2015 годы с 31,9 до 15,3 на 100 тыс. чел. Однако в структуре такой заболеваемости доля женщин достаточно стабильна и даже увеличилась в 2015 году до 24 %, что выше, чем по РФ в целом (23,0 %).

Заболеваемость наркоманией среди женщин в г. Москве (7,1 на 100 тыс. чел.) и их доля среди заболевших (23 %) выше, чем в среднем по России (соответственно 4,2 на 100 тыс. чел. и 16 %). Хотя в целом отмечается понижающаяся тенденция.

ВИЧ-инфекцией также болеют преимущественно мужчины (66,7 % в 2017 году), ВИЧ-инфицированными матерями в

2017 году рождено 582 ребенка (в 2016 году – 662), диагноз ВИЧ-инфекция установлен 5 детям (в 2016 году – 4).

Число аборт на 1000 женщин 15–49 лет (1,1 в 2016 году) в г. Москве значительно ниже, чем в целом по России (23,7). Но темпы их снижения в г. Москве ниже общероссийских. За 2010–2016 годы число аборт на 100 родов в целом по стране снизилось на 33 %, а в г. Москве – на 18 %.

Прерывание беременности (аборты)

	На 1000 женщин 15–49 лет					На 100 родов				
	2005	2010	2012	2014	2016	2005	2010	2012	2014	2016
РФ	43	31,7	29	25,9	23,7	117	67	56	48	45
ЦФО	34	24,0	22	19,4	17,6	105	58	50	42	36
г. Москва	17	11,5	11	10,4	11,1	57	29	26	24	24

Источник: Росстат.

Показатель материнской смертности по г. Москве в сравнении с 2001 годом снизился в 2,1 раза (в 2011 году 16 %). Однако за 2012–2017 годы наблюдаются колебания, особенно следует отметить всплеск в 2016 году. Вероятно, это связано с иногородними и иностранными роженицами, которые не всегда вовремя попадают под наблюдение квалифицированных специалистов. Кроме того, значительное число случаев смерти приходится на «непрямые причины акушерской смерти» – болезни матери, классифицированные в других рубриках, но осложнившие беременность, роды и послеродовой период.

В последнее время несколько увеличилась смертность детей до года, причем преобладают состояния, связанные со здоровьем матери.

Численность и женщин, и мужчин с диагнозом бесплодие увеличилась в целом по России и по г. Москве. Статистически

доля женщин в разы превышает долю мужчин, вероятнее всего потому, что мужчины реже проходят обследования.

В целом мужчины более высоко оценивают состояние своего здоровья, чем женщины. Так 6,4 % женщин и 7,7 %, мужчин оценили состояние своего здоровья как очень хорошее, а 37,5 и 42,1 % – как хорошее. Удовлетворительным считают свое здоровье 46,6 % женщин и 41,6 % мужчин, плохим и очень плохим – 9 и 7,5 % (КОУЖ 2016 года).

Российская система здравоохранения – гендерно нейтральна. В ней нет внутренних факторов, ограничивающих доступ женщин к ее услугам. Более того, в системе существует значимый сегмент, ответственный за репродуктивное здоровье женщин и родовспоможение.

В г. Москве государственная система здравоохранения относительно более развита, чем в стране в целом, развивается частная медицина. При этом г. Москва занимает только 9-е место в России по численности врачей всех специальностей на 10 000 населения и только 76-е – по численности среднего медицинского персонала. Численность населения на одну больничную койку в г. Москве (153,5) была всегда выше, чем по России (122,6). В последнее время она увеличивалась более быстрыми темпами, чем в целом по стране.

КОУЖ показал высокую доступность бесплатной медицинской помощи в столице. Однако часть населения не обращается в медицинские учреждения при наличии потребности в ней. Женщины чаще мужчин пренебрегают услугами здравоохранения (34,1 % женщин, имеющих проблемы со здоровьем, против 30,1 % мужчин). Главная причина «необращения» – самолечение (53 % необратившихся женщин и 52 % мужчин лечились сами), хотя порой самолечение связано с хроническими заболеваниями, когда пациенты знают свое состояние и могут его регулировать. Вторая причина – отсутствие времени (28,4 % женщин и 36,1 % мужчин). Третья – неудовлетворенность работой медицинской

организации (27,4 % женщин и 26,6 % мужчин). Четвертая причина – отсутствие уверенности в эффективном лечении (18 % женщин и 14 % мужчин). То, что необходимое лечение можно получить только платно, отметили 8,5 % женщин и 6,1 % мужчин.

Потребности населения г. Москвы в том или ином виде медицинской помощи

Среди тех, кто нуждается в лечении, женщины больше заинтересованы в диагностических исследованиях (50,0 % мужчин и 57,2 % женщин), а мужчины – в хирургических операциях (соответственно 24,0 и 20,9 %) и в восстановительном лечении (25,9 и 21,9 %). Для половины опрошенных лечение возможно (или определено) в территориальной поликлинике (стационаре), при этом мужчины чаще рассматривают специализированные учреждения и центры, в том числе высокотехнологичные (41,0 % мужчин и 37,7 % женщин). Важно, что среди получивших направление, женщины чаще, чем мужчины (соответственно 16,3 % и 9,9 %), указали, что не могут оплатить лечение, предлагаемое на платной основе. Настораживает, что у 10,5 % мужчин и 13,1 % женщин не определено место для продолжения лечения, очевидно, это связано с проблемами в системе квотирования.

КОУЖ показал, что женщины чаще обращаются за медицинской помощью, чем мужчины. Практически все обратившиеся получали эту помощь. При этом женщины чаще, чем мужчины, не смогли ее получить потому, что необходимое лечение предлагалось на платной основе.

Женщины более активны и при прохождении диспансеризации (в 2015 году ее прошли 67 % женщин и 43 % мужчин).

Обращает на себя внимание факт, что возможности санаторно-курортного лечения в г. Москве используются незначительно, хотя и в этом женщины оказались более активны (5,7 % опрошенных женщин и 2,9 % мужчин выезжали на санаторно-курортное лечение в текущем году).

В настоящее время в г. Москве все больше внимания уделяется мужскому здоровью. Причем в ряде частных медицинских организаций уже предлагаются специальные пакеты услуг для наблюдения за здоровьем мужчин.

Одна из острых проблем современного российского здравоохранения – его коммерциализация – рост доли платных услуг, в том числе и в государственных организациях. Женщины в такой ситуации оказываются более уязвимыми, так как чаще находятся в зоне риска бедности. Кроме того, медицинские услуги, связанные с родовспоможением, традиционно чаще предоставляются на платной основе.

Женщины в сфере принятия решений города Москвы

Российское законодательство не ограничивает участие женщин в политической и общественной деятельности, в выборных кампаниях. Но как показывает практика, мужчины, как правило, занимают наиболее престижные и высокооплачиваемые должности, а женщины все еще недостаточно вовлечены в процесс принятия решений.

В целом число женщин в РФ, замещающих государственные должности (ГД) и должности гражданской службы (ДГС), более чем втрое превышает число мужчин. Но для всех ветвей власти характерна вертикальная сегрегация, то есть чем выше должность в иерархической системе, тем ниже доля женщин среди занимающих ее. Так, государственные должности на уровне субъектов РФ в органах законодательной власти в 82 % случаев занимают мужчины, исполнительной власти – в 77,9 %. Мужчины преобладают среди категории руководителей и помощников (советников) высшего звена.

Среди занятых по другим категориям должностей, помимо руководителей и помощников (специалисты и обеспечивающие специалисты, составляющие основную долю занятых в госорганах), женщин больше. Причем, по мере снижения в иерархиче-

ской лестнице должностного уровня и ранга растет разрыв в занятости мужчин и женщин, который может достигать 70–80 %, как например, в органах судебной власти и прокуратуры.

Численность работников, замещающих государственные должности и должности гражданской службы, по полу, ветвям власти и уровню управления (чел., %), в РФ и г. Москве на 01.10.2016

Гос. должности и долж-ти гражд. служ. по ветвям власти и уровню управл-я	Россия			Москва		
	всего	женщ.	% женщ.	всего	женщ.	% женщ.
Все гос. должности и должности гражд. службы, всего по регионам	719 733	523 905	72,8	50 269	34 838	69,3
в том числе в органах:						
законодательной власти, всего	8 243	5 374	65,2	428	288	67,3
исполнительной власти, всего	556 930	396 527	71,8	42 737	29 238	68,4
из них в органах:						
федеральных	386 512	278 012	71,9	24 568	16 179	65,9
субъектов РФ	170 418	118 515	69,5	18 169	13 059	71,0
судебной власти и прокуратуры	143 247	114 862	80,2	6 467	4 926	76,2
из них в органах:						
федеральных	115 294	90 899	78,8	4 632	3 262	70,4
субъектов РФ	27 953	23 963	85,7	1 835	1 664	90,7
других государственных органах	10 709	6 940	64,8	521	352	67,6

Источник: Стат. бюллетень «Состав работников, замещающих гос. должности и должности гос. гражданской службы, по полу и возрасту, на 1 октября 2016. Том. 1 (по России, ветвям власти и уровням управления)», Росстат // URL: gks.ru.

В г. Москве доля женщин, замещающих ГД и ДГС, в среднем ниже, чем в целом в РФ (69,3 и 72,8 % соответственно).

В органах законодательной власти г. Москвы доля женщин среди занятых – 67,3 %, что выше, чем в целом по стране (65,2 %). В Московской городской Думе (МГД) последнего VI созыва (2014–2019 годы) число женщин-депутатов выросло в 3,6 раза по сравнению с предыдущим созывом. Это значительно больше роста числа женщин-сенаторов в Совете Федерации РФ (+ 3,4 %) и женщин-депутатов в Госдуме (+ 32,3 %). В результате сегодня в МГД доля женщин среди депутатов составляет 40 %, что является высоким уровнем даже по мировым стандартам. Однако женщины возглавляют только пять комиссий из семнадцати.

Председателем Мосгордумы и градоначальником г. Москвы женщины не избирались и не назначались никогда.

Состав Правительства г. Москвы, избранного в сентябре 2018 года, по должностям и полу (чел.)

Должности	Всего	Мужчины	Женщины	Название структурного подразделения, возглавляемого женщиной
Мэр	1	1	–	
Заместители Мэра (чел.)	7	5	2	По вопросам социального развития; рук. Аппарата Мэра и Правительства Москвы
Руководители Департаментов на уровне Министров и заместителей Мэра	10	9	1	Департамент финансов
Префекты	11	11	–	Все префекты в ранге Министров
Всего	29	26	3	
Функциональные органы исполнительной власти				
Руководители других Департаментов	19	19	–	

Должности	Всего	Мужчины	Женщины	Название структурного подразделения, возглавляемого женщиной
Председатели Комитетов	8	3	5	По общественным связям и молодежи; туризму; государственным услугам; архитектуре; инвестиционным проектам
Руководители Управлений	5	4	1	Управление записи актов гражданского состояния
Начальники госинспекций	5	4	1	По качеству с/х продукции
Руководитель. Пресс-службы	1	–	1	Пресс-секретарь

Источник: Органы власти Москвы // URL: <http://mosopen.ru/government>.

Исполнительная власть в столице находится в компетенции Правительства г. Москвы (Мэрии). Состав Правительства – преимущественно мужской. Мэр Москвы – мужчина, среди его заместителей – 5 мужчин и 2 женщины, среди руководителей Департаментов на уровне Министров и заместителей Мэра 9 мужчин и 1 женщина, среди 11 префектов женщин нет.

Гендерный состав руководства функциональных органов исполнительной власти подтверждает тезис о существовании вертикальной сегрегации. Среди руководителей других Департаментов нет ни одной женщины. Иллюстрацией является ситуация, сложившаяся в Департаменте здравоохранения г. Москвы. Департамент возглавляет мужчина (Министр здравоохранения). Из двух его первых заместителей – одна женщина; из пяти заместителей – две женщины. В структурных подразделениях из 18 начальников Управлений насчитывается 11 женщин (61 %); из девяти их заместителей – 5 женщин (55,5 %); а из 13 начальников Отделов – 10 женщин (77 %). Таким образом, картина, сложившаяся в г. Москве, мало отличается от практики преимущественной занятости женщин на невысоких руководящих постах в феминизированных отраслях

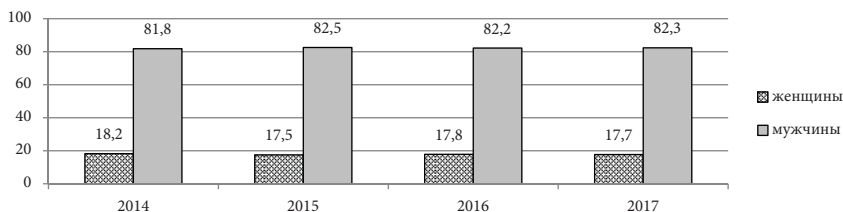
экономики, где ключевые посты в высших эшелонах занимают мужчины.

В г. Москве представительство женщин в судебных органах и в прокуратуре (90,7 %) выше, чем на федеральном уровне (70,4 %). В Московском городском суде представительство женщин высоко. Доля женщин среди судей и помощников составляет $\frac{3}{4}$ от их общего числа. Такая же гендерная асимметрия и среди руководителей среднего звена (начальников отделов) и сотрудников отделов.

Прокуратура г. Москвы является полной противоположностью судейской городской системы, ею руководят только мужчины: прокурор, его первый заместитель и пять заместителей прокурора. Только руководитель пресс-службы – женщина. Вместе с тем в 2016 году в органах Прокуратуры г. Москвы было занято 1117 женщин, из них 787 – замещали прокурорские должности (56 % от всех прокурорских работников).

Проблемы насилия в отношении женщин в столичном регионе

Ситуация с преступностью в столице по остроте и динамике несколько лучше ситуации в целом по стране. В отличие от среднероссийских показателей, темпы снижения мужской и женской преступности в г. Москве в 2015–2017 годах были практически одинаковы: 22,2 % у мужчин и 21,7 % у женщин. Но в столице, как и в стране в целом, *гендерный профиль преступности* смещен в сторону мужчин. В последние годы мужская преступность в 4,5–4,7 раза превосходила женскую. Доля мужчин среди совершивших преступления в г. Москве (82–82,5 %) чуть ниже, чем в среднем по стране (83–85 %), и, соответственно, доля женщин несколько выше. В 2014–2017 годах в целом по России женщинами совершалось каждое шестое–седьмое преступление, в столице – каждое пятое–шестое.



Доля мужчин и женщин среди выявленного числа лиц, совершивших преступления на территории г. Москвы, % (2014–2017 годы)

Гендерный профиль преступности, сопряженной с насильственными действиями (далее – ПСНД): динамика и особенности преступлений.

В 2017 году в России с применением насилия совершалось в среднем каждое 8 преступление, в г. Москве – каждое 15. Такие преступления чаще происходят в отношении мужчин. В столице в отношении мужчин их было совершено 6,2 тыс., в отношении женщин – 3,0 тыс. (соотношение 2,1:1). В целом по стране эта асимметрия меньше (1,3:1).

В структуре ПСНД условно можно выделить следующие категории: преступные посягательства на жизнь и здоровье; преступления против собственности; преступления против половой свободы и половой неприкосновенности личности. К ПСНД относятся и насильственные действия, совершенные в отношении членов семьи (так называемое домашнее насилие).

Посягательства на жизнь и здоровье человека (убийства, покушения на убийство, причинение тяжкого и среднего вреда здоровью). Основными потерпевшими в результате таких преступлений являются мужчины и они же чаще являются виновными в совершении такого рода преступлений. В г. Москве число и доля зарегистрированных убийств мужчин в 2015–2017 годах в 2,1–2,4 раза превышали аналогичные показатели для женщин. За убийство и умышленное причинение тяжкого вреда здоровью в исправительных и воспитательных колониях в подавляющем

большинстве случаев отбывают наказание мужчины. Их число в 11,5–12 раз превышает число женщин.

Для *насильственных преступлений против собственности* (грабеж, разбой) также характерно, что мужчины составляют большинство и среди потерпевших, и среди совершивших подобные преступления. При этом в г. Москве темпы снижения числа грабежей и разбоев, совершенных в отношении женщин (за 2014–2017 годы число грабежей снизилось на 60 %, число разбоев – на 62 %), были выше общероссийских (снижение на 41 и 34,2 %).

В подавляющем большинстве случаев *преступления против половой свободы и половой неприкосновенности* (изнасилования, насильственные действия сексуального характера, развратные действия, вовлечение в занятие проституцией и др.) совершаются в отношении женщин: в 2017 году в РФ 44 % всех ПСНД с применением насилия и 88 % насильственных действий сексуального характера было совершено в отношении женщин (в г. Москве соответственно 33 и 87 %).

Изменение числа ПСНД, в т.ч. сексуального характера, по которым имеются потерпевшие; изменение доли женщин в числе ПСНД сексуального характера в г. Москве (2014–2017 годы)

Виды ПСНД	2014		2017	
	Всего ПСНД	В отношении женщин	Всего ПСНД	В отношении женщин
Всего ПСНД, по которым есть потерпевшие, (чел.) в %	15 904 100	5 532 34,8 %	9 175 100	2 993 32,6
Насильственные преступления сексуального характера (чел.) в %, в том числе:	712 100,0	651 91,4	459 100,0	399 86,9
Изнасилование (чел.) в %	231 100,0	231 100,0	124 100,0	124 100,0

Виды ПСНД	2014		2017	
	Всего ПСНД	В отношении женщин	Всего ПСНД	В отношении женщин
Насильственные действия сексуального характера (чел.) в %	351 100,0	307 87,5	220 100,0	172 78,2
Половые сношения или др. действия сексуального характера с лицом, младше 16 лет (чел.) в %	46 100,0	44 95,7	46 100,0	46 100
Развратные действия (чел.) в %	64 100,0	49 76,6	57 100,0	48 84,2
Вовлечение в занятие проституцией (чел.) в %	4 100,0	4 100,0	6 100,0	4 66,7
Понуждение к действию секс. характера (ст. 133 УК РФ)	7 100,0	7 100,0	1 100,0	1 100,0

Источник данных и расчетов: Данные МВД РФ 2014–2017 годов (предоставлены по запросу).

Виды преступлений сексуального характера, в том числе с применением насилия, и их динамика.

Особенностью таких преступлений является не только их направленность преимущественно против женщин, но и высокая степень их латентности и сложность идентификации различных видов преступлений. Поэтому на основе только официальной ведомственной статистики или только на данных из независимых источников, в том числе кризисных центров, без специальных исследований трудно объективно оценить реальное положение дел.

Число изнасилований и покушений на изнасилование в РФ и в столице постоянно снижается (за 2012–2017 годы по стране – на 22,2 %, а в г. Москве – на 50,2 %). Удельный вес этих преступлений в общей структуре невелик (с 2010 года их доля в целом по РФ составляет не более 0,2 %, в г. Москве – 0,1 %), но среди преступлений, сопряженных с насильственными действиями сексуального характера, они занимают второе место.

В структуре насильственных преступлений сексуального характера *насильственные действия сексуального характера* (ст. 132 УК), в том числе совершенные в отношении женщин, и в РФ, и в столице занимают лидирующее место. При этом в г. Москве их доля ощутимо выше (в 2014–2017 годах в РФ их удельный вес составлял 38–39 %, в г. Москве 43–49 %). Однако следует отметить, что число таких преступлений, совершенных в отношении женщин, за рассматриваемый период в России росло (с 4,8 до 5,4 тыс.), а в г. Москве сокращалось (с 307 до 172 случаев).

Половое сношение и иные действия сексуального характера с лицом, не достигшим шестнадцатилетнего возраста (ст. 134 УК). Этот вид криминальных деяний, занимавший в 2014 году третье место в структуре преступлений сексуального характера (18,3 %), в 2017 году переместился на второе (28,2 %). Доля преступлений, совершенных в отношении девочек, выросла – с 20,4 до 30,6 %, мальчиков – с 8,4 до 10,4 %. Абсолютное число таких преступлений возросло с 2,9 тыс. до 5,0 тыс. (в 1,8 раза), в отношении девочек – на 77 %.

В г. Москве такие преступления совершаются в 3–4 раза реже, чем в среднем по стране (в 2017 году они занимали в структуре преступлений сексуального характера четвертое место). За 2014–2017 годы абсолютное число таких преступлений в г. Москве не изменилось (46 случаев), но их доля в структуре преступлений сексуального характера выросла почти вдвое.

За 2014–2017 годы в целом по РФ число случаев совершения развратных действий в отношении подростков 12–14 лет обоего

пола (ст. 135 УК) увеличилось с 994 до 1466 случаев (в 1,5 раза). При этом рост преступлений такого рода в отношении девочек составил 49 процентных пунктов, мальчиков – 40,9 процентных пункта. В г. Москве складывается неоднозначная ситуация. С одной стороны, число таких преступлений сократилось (с 64 до 57 случаев), а с другой стороны, их доля в структуре преступлений сексуального характера увеличилась с 9 до 12,4 %.

Доля таких преступлений, как *понуждение к действиям сексуального характера* (ст. 133 УК РФ), мала (по РФ ее максимум был в 2017 году – 0,85 %, в г. Москве в 2016 году – 1,7 %). Подавляющая часть таких преступлений совершается в отношении женщин, но в последнее время они стали совершаться и в отношении мужчин.

Доля таких противозаконных действий, как *вовлечение в занятие проституцией* (ст. 240 УК), в общем числе преступлений сексуального характера в целом по РФ невелика, а данные по г. Москве за 2017 год вообще находятся на уровне статистической погрешности. Динамика преступлений в период 2014–2017 годов ни в РФ, ни в столице не характеризуется какой-либо устойчивой тенденцией. Тем не менее, в 2017 году по сравнению с предыдущим годом число зафиксированных случаев по вовлечению лиц обоего пола в занятие проституцией по стране увеличилось на 34,3 % (женщин – на 45 %).

Применение насильственных действий в частной жизни в отношении лиц обоего пола, связанных кровными, узаконными или интимными отношениями (домашнее насилие). На международном уровне защита женщин от применения насилия в семье закреплена в целой системе документов (Общей рекомендации Комитета ООН № 11 1989 года, Декларации ООН «Об искоренении насилия в отношении женщин» 1993 года, Резолюции № 58/147 «Ликвидация бытового насилия в отношении женщин» 2004 года, Конвенции ЕС «О предотвращении и борьбе с насилием в отношении женщин и домашним насилием» 2011 года и др.). РФ не подписала Конвенцию ЕС «О предотвра-

щении и борьбе с насилием в отношении женщин и домашним насилием» ввиду неприемлемости части ее положений для условий и традиций страны.

В России было несколько попыток принятия закона о домашнем насилии. Последний из законопроектов «О предупреждении и профилактике семейно-бытового насилия» с 2012 года дважды вносился в Госдуму (в последний раз – в 2016 году), но был отклонен. Анализ его текста показывает, что содержание законопроекта не выверено, часто противоречит положениям уголовного и административного права, и, в случае его принятия в предложенном виде, возможно распространение в обществе ряда негативных практик. Сторонники и противники принятия закона есть практически во всех законодательных, исполнительных, государственных и ведомственных структурах.

Домашнее насилие не имеет социальных границ и обладает наивысшей степенью латентности среди всех преступлений, сопряженных с насильственными действиями. Это обусловлено тем, что потерпевшее лицо и лицо виновное являются близкими людьми в силу кровного или узаконенного родства, совместного проживания/ведения хозяйства. Об этом свидетельствует, например, опыт работы Центра по предотвращению насилия «АННА». В 2016–2017 годах более 70 % позвонивших на телефон доверия Центра, заявили, что в полицию никогда не обращались.

Распространенность насильственных преступлений в российских семьях значительна, но по своим масштабам существенно уступает насильственным преступлениям, совершенным вне семьи. Расчеты на основе данных ГИАЦ МВД показали, что в 2017 году доля насильственных действий, совершенных в семье, составила в среднем по РФ 22 %, в г. Москве 16,6 %, а доля насильственных действий, совершенных вне семьи, – соответственно 78 % и 83,4 %.

Исследование показало неоднозначную роль СМИ в формировании общественного мнения о ситуации с насилием в семье.

СМИ в ряде случаев публикуют непроверенную и противоречивую информацию по этой теме. Так, например, в СМИ достаточно часто фигурирует информация о том, что в России ежегодно около 14 тысяч женщин погибают от рук мужей или других близких. В то же время в результате преступных посягательств **всего по разным причинам** в 2008 году погибло 11 тыс. женщин, в 2016 году – 9,1 тыс. женщин. Сколько из них пришлось на долю «убийств от рук мужа или других близких», неизвестно. Другой часто приводимый тезис: *70 % погибших насильственной смертью женщин были убиты своими мужьями или сожителями*. В 2015 году среди погибших от преступных посягательств в РФ было зафиксировано 9,8 тыс. женщин, поэтому 70 % составили бы 6,9 тыс. женщин, убитых в семьях. Между тем по данным ГИАЦ МВД, предоставленных по запросу сенатора Е. Мизулиной, в том же 2015 году в РФ в результате насильственных действий в семьях было убито 1060 чел. – 756 мужчин и 304 женщины.

В динамике насильственных преступлений в отношении членов семьи в России важны две реперные точки: 2016 и 2017 годы. В 2016 году на фоне снижения общего числа ПСНД и в РФ, и в г. Москве отмечается резкий (на 30 %) рост числа насильственных деяний, совершаемых в семьях. Вероятно, изменение динамики стало результатом изменения законодательства. До 2016 года побои в отношении всех категорий граждан квалифицировались по ст. 116 «Побои» УК РФ, предусматривающей в качестве наказания лишение свободы до двух лет. Летом 2016 года были приняты поправки в УК РФ (ст. 116), согласно которым побои, нанесенные впервые в отношении не близких людей (посторонних) и не причинившие серьезного вреда здоровью, переходили из разряда уголовно наказуемых в разряд административных правонарушений. В то же время совершение аналогичных насильственных действий в отношении членов семьи и близких родственников по-прежнему квалифицировалось в уголовном порядке.

Спустя незначительное время это изменение законодательства было признано ошибочным, и, чтобы уравнивать права виновных, совершивших легкие побои в отношении близких и не близких людей, в феврале 2017 года после процедуры обсуждения в ГД Президентом РФ был подписан Закон о декриминализации домашних побоев. Этот Закон предполагает *двухэтапную систему ответственности за рукоприкладство в семье*: побои в отношении близких родственников, если они совершены впервые и без причинения вреда здоровью, переводятся из разряда уголовных в административные правонарушения. Лицо, *повторно привлекаемое за нанесение побоев*, будет преследоваться уже по уголовному законодательству в соответствии со ст. 116 УК РФ.

Изменение числа и доли ПСНД, совершенных в семье, в общем числе ПСНД (число случаев, %), темпы роста ПСНД в семьях (% к предыдущему году), в РФ и г. Москве (2014–2017 годы)

	2014		2015		2016		2017	
	РФ	Москва	РФ	Москва	РФ	Москва	РФ	Москва
Всего ПСНД, по которым есть потерпевшие, случаев	357220	15 904	367289	16 124	343411	14 040	258020	9 175
Всего в %, в том числе:	100,0	100,0	100,0	100,0	100,0	100,0	100,0	100,0
ПСНД против членов семьи, случаев %	41 966 11,7	1 209 7,6	49 579 13,5	1 237 7,7	64 421 18,8	1 597 11,4	34 007 13,2	663 7,2
Темпы роста ПСНД в семье, % к пред. году	–	–	+18,1	+2,3	+29,9	+29,1	-47,2	-58,5

Смягчение закона в 2017 году статистически не повлекло за собой роста насильственных преступлений в семье. Но в декабре 2017 года глава МВД России В. Колокольцев сообщил, что проблемой стало то обстоятельство, что, несмотря на возможность по КоАП направлять нарушителей под арест или привлекать к обязательным работам, суды явно предпочитают назначать штрафы. В этой связи в настоящее время рассматривается вопрос о выведении данной нормы (наложение штрафа) из статьи КоАП о побоях, оставив в качестве наказания только административный арест и обязательные работы, и Мосгордума уже поддержала данную инициативу.

Динамика ПСНД, совершенных в отношении женщин, в том числе, в семье (число случаев); доля ПСНД, совершенных в отношении женщин, в семье и вне семьи, в РФ и г. Москве, темпы роста ПСНД в отношении женщин – членов семьи (%) (2014–2017 годы)

Члены семьи	2014		2015		2016		2017	
	РФ	Москва	РФ	Москва	РФ	Москва	РФ	Москва
Всего число ПСНД против женщин, в том числе:	159114	5 532	166147	5726	171372	5215	113794	2993
число ПСНД против женщин в семье	30653	935	35899	981	49415	1262	24981	497
доля ПСНД против женщин в семье в общем числе ПСНД против женщин в %	19,2	16,9	21,6	17,1	28,8	24,2	22,0	16,6

Члены семьи	2014		2015		2016		2017	
	РФ	Москва	РФ	Москва	РФ	Москва	РФ	Москва
число ПСНД против женщин вне семьи в %	128461	4 597	130248	4745	121957	3953	88 813	2496
доля ПСНД против женщин вне семьи в общем числе ПСНД против женщин в %	80,8	83,1	78,4	82,9	71,2	75,8	78,0	83,4

Рассчитано по источникам: Данные ГИАЦ МВД «Сведения о преступлениях, по которым имеются потерпевшие», по РФ и г. Москве (2014–2017 годы).

Ситуация с насильственными действиями, совершенными в семье в отношении женщин, складывается аналогично: пиковое значение показателя пришлось на 2016 год. В 2017 году число таких случаев сократилось в РФ на 49,4 % (с 49,4 тыс. до 25 тыс.), в г. Москве – на 60,6 % (с 1262 до 497). Насильственные действия, совершенные в отношении женщин, происходят преимущественно вне семьи. На долю внутрисемейных преступлений такого рода в 2016 году в среднем в РФ приходилось 28,8 % всех насильственных действий, совершенных в отношении женщин, в г. Москве – 24,2 %. В 2017 году доля внутрисемейных преступлений сократилась в РФ до 22 %, в столице до 16,6 %.

Следует отметить, что в г. Москве в отношении мужчин в семье было совершено каждое шестое ПСНД, а в отношении детей – каждое пятое. Расчеты показали также, что в 2016 году доля семей, где были зарегистрированы случаи совершения насильственных действий, не превышала 0,2 % всех семей РФ.

Доля семей в РФ и г. Москве, где зафиксированы случаи насилия в отношении членов семьи, в общем числе семей в РФ и г. Москве, по полу и семейному статусу, % (2016–2017 годы)

Семьи, где есть случаи насилия	2016		2017	
	РФ	Москва	РФ	Москва
Доля семей в РФ, где зафиксированы случаи насилия в отношении членов семьи	0,195	0,06	0,103	0,025
Доля семей, где зафиксированы случаи насилия в отношении всех лиц женского пола – членов семьи, в т.ч.:	0,132	0,04	0,068	0,016
– в отношении жен	0,083	0,02	0,041	0,009
– в отношении других лиц женского пола в семье	0,049	0,019	0,027	0,007
Доля семей, где зафиксированы случаи насилия в отношении всех мужчин – членов семьи, в т.ч.:	0,028	0,008	0,02	0,004
– в отношении мужей	0,007	0,0017	0,007	0,001
– в отношении других лиц мужского пола	0,021	0,006	0,013	0,003
Доля семей, где зафиксированы случаи насилия в отношении детей, в т.ч.:	0,036	0,012	0,015	0,005
– в отношении дочерей	0,018	0,007	0,008	0,003
– в отношении сыновей	0,017	0,005	0,007	0,002

Источник: Данные переписи населения 2010 года // <http://gks.ru>. Население по возрастным группам, полу и состоянию в браке по муниципальным округам г. Москвы (по данным переписи 2010 года). // Мосгорстат, http://moscow.gks.ru/wps/wcm/connect/rosstat_ts/moscow/ru/census_and_researching/census/national.

Деятельность Кризисного центра для женщин и детей в столичном регионе. Все кризисные центры столицы предоставляют женщинам, оказавшимся в трудной жизненной ситуации, социальные, психологические и юридические услуги. Предоставление специальных/специфических видов помощи зависит от профиля центра или специфики обстоятельств, приведших женщину в это учреждение (стационарное и полустационарное социальное обслуживание, социальная реабилитация, помощь в получении профессиональных навыков, психологическое со-

провождение молодых женщин до и после родов и др.). Одной из важнейших общих черт методики оказания помощи женщинам, находящимся в трудной жизненной ситуации (ТЖС), является *помощь в мобилизации собственных возможностей и внутренних ресурсов для преодоления кризисной ситуации не только ради нее самой, но часто и ради детей.*



Причины обращения в стационарное отделение Кризисного центра помощи женщинам и детям, % (2014–2017 годы) (данные Центра)

В г. Москве насчитывается около 30 ГБУ «Центр социальной помощи семье и детям» (не менее одного в округе) и только один государственный кризисный центр, объединенный с двумя его филиалами (Центр социально-правовой и психологической помощи «Надежда» и Специализированный дом ребенка «Маленькая мама»), который в том числе предоставляет убежище женщинам с детьми, оказавшимся в ТЖС или пострадавшим в результате насилия в семье. За 2014–2017 годы убежище в стационаре Центра получили 1070 женщин и детей: в 2014 году – 216 чел., в 2015 году – 274 чел., в 2016 году – 280 чел., в 2017 году – 300 чел. Более 70 % обращений женщин в стационарное отделение Центра – поиск убежища из-за внутрисемейных конфликтов.

За 2014–2017 годы увеличилось число обратившихся в Центр из-за отсутствия работы и средств к существованию (с 6 до 48 женщин), но уменьшилось из-за отсутствия определенного ме-

ста жительства (с 47 до 28 чел.). Следует отметить, что в последние годы растет обращаемость в Центр мужчин (в 2016 году – 67, в 2017 году – 128 чел.).

Гендерная статистика – региональные проблемы

Россия накопила богатый опыт по разработке гендерно дифференцированных статистических показателей на федеральном уровне. Начиная с 2007 года, раз в два года выпускается специализированный сборник по гендерной статистике «Женщины и мужчины в России», для которого целый ряд показателей рассчитывается специально. Структура сборника недостаточно устойчива. Например, в 2016 году из него «пропал» раздел «Кадры органов государственной власти». Сборник разрабатывается за счет государственных средств и распространяется бесплатно в электронном виде.

Новые возможности развития гендерной статистики связаны с системой Федеральных статистических наблюдений по социально-демографическим проблемам.

Россия – страна с высоким уровнем демографических, экономических и социальных различий, что означает наличие существенных региональных особенностей гендерных проблем в субъектах Федерации. Однако на сегодняшний день гендерных статистических показателей, дифференцированных по регионам страны, публикуется недостаточно.

В начале 2000-х годов в ряде регионов страны были разработаны собственные региональные справочники по гендерной статистике. В настоящее время практика их выпуска прекращена. Следует отметить, что г. Москва никогда не входила в число регионов, разрабатывающих такие издания.

Исчезновение региональных сборников по гендерной статистике в последующем было частично компенсировано небольшим расширением числа показателей, дифференцированных по регионам страны, входящих в общероссийский справочник.

С 2014 года справочник «Женщины и мужчины России» пополнился специальным приложением, целиком посвященным региональной гендерной статистике. Однако список публикуемых показателей очень скуп. Следует подчеркнуть, что, даже не прибегая к дополнительному сбору информации, на основе уже сложившихся баз данных демографической статистики, статистики образования, труда, здоровья населения и пр., эту систему при желании можно расширить многократно. Более того, уже сегодня дополнительным источником данных для региональной гендерной статистики может выступать Комплексное наблюдение условий жизни населения (КОУЖ).

Целью столичной гендерной статистики должно стать формирование системы показателей, характеризующих состояние и проблемы положения женщин и мужчин во всех сферах жизнедеятельности г. Москвы, на основе данных федеральной статистической отчетности и централизованных опросов, проводимых Росстатом.



Схема информационных потоков для формирования информационной базы мониторинга

Мониторинг в области равноправия женщин и мужчин и корректировки мероприятий и механизма реализации «Национальной стратегии действий в интересах женщин на 2017–2022 годы» в столичном регионе должен быть построен так, чтобы давать возможность получать с его помощью комплексное представление о динамике социально-экономических проблем положения женщин. Это может быть достигнуто с помощью сочетания в одной методике статистической, ведомственной, нормативно-правовой и социологической информации.

Выводы

Исследование, проведенное в рамках проекта, позволило выявить наличие в столичном регионе ряда социально-экономических проблем положения женщин. Было показано, что наиболее весомые предпосылки формирования этих проблем кроются не в прямых дискриминационных практиках, а в сохранении стереотипных представлений и традиционного распределения гендерных ролей. Важно также и то, что выявленные в столице гендерные проблемы по своей остроте в подавляющем большинстве случаев существенно уступают этим проблемам, фиксируемым для страны в целом. Более мягкая гендерная ситуация в столице, без сомнения, обусловлена высоким уровнем образования и жизни населения, а также сильной городской социальной политикой, построенной на принципе гендерной нейтральности с элементами позитивной дискриминации.

Было показано, что, если смотреть на регионы России сквозь призму проблем гендерного равенства и положения женщин, рейтинг регионов (построенный по показателям, характеризующим здоровье населения, продолжительность жизни, уровень общего и профессионального образования, экономическую активность/участие в рабочей силе, благосостояние, участие в политике и управлении) несколько отличается от привычной картины рейтинга регионов по уровню развития. В то же время и в данном рейтинге первые места занимают столичные регионы. При этом **по интегральной оценке г. Санкт-Петербург опережает г. Москву**, прежде всего из-за лучших показателей представительства женщин в органах власти.

В настоящее время **демографическую ситуацию столицы** на общероссийском фоне можно охарактеризовать как в целом благополучную. Возрастно-половая структура жителей столицы достаточно благоприятна для создания семьи, рождения и воспитания детей. Однако в ближайшем будущем ожидается дальнейшее постарение населения и сокращение доли насе-

ния трудоспособного и репродуктивного возраста, что затронет в первую очередь его женскую часть. Значения показателей продолжительности жизни и ее гендерного разрыва в столице ниже, чем по России.

В столице при уровне брачности, близком к общероссийскому, уровень разводимости один из самых низких, а по соотношению количества заключаемых браков и разводов ситуация несколько лучше общероссийской. При этом в г. Москве сложился «поздний» календарь брачности, что неизбежно имеет своим следствием «откладывание» рождений и сокращение числа детей в семье. Одновременно в столице высока доля незарегистрированных брачных союзов, особенно в наиболее репродуктивных возрастах. В столице гораздо выше, чем по России, и продолжает расти доля неполных семей, три четверти которых возглавляется женщинами. В то же время специфической особенностью г. Москвы остается высокая и растущая высокими темпами доля неполных семей, возглавляемых мужчинами.

Исследование продемонстрировало также ориентацию москвичей в основном на семью с 1–2 детьми (с небольшим перевесом в пользу двоих детей).

Проведенный анализ гендерных проблем **образования** в столице показал, что проблемы в этой сфере существуют как у женщин, так и у мужчин. В целом по взрослому населению г. Москвы мужчины немного опережают женщин по показателям уровня образования, что связано с асимметрией гендерного состава населения старших возрастов, обладающего в среднем менее высоким уровнем образования. В трудоспособном возрасте женщины выигрывают у мужчин по показателям образования. Статистика показывает, что во времени гендерный разрыв в образовании в пользу женщин будет возрастать.

Несмотря на более высокие показатели уровня образования женщин по сравнению с мужчинами, проблемы сниженной конкурентоспособности женщин на рынке труда коренятся именно

в сфере образования и, прежде всего, в различии профилей образования, которые юноши и девушки выбирают в начале жизненного пути. Профиль профессионального образования мужчин сдвинут в сторону технических и инженерных специальностей, математики и информатики и естественных наук, профиль образования женщин – в сторону экономических и гуманитарных специальностей, а также педагогических и медицинских специальностей, представляющих продолжение их традиционных сфер ответственности внутри семьи.

Кроме того, на конкурентоспособность женщин на рынке труда негативно влияет недостаточное развитие системы дополнительного профессионального образования, которая к тому же часто не учитывает потребности женщин, имеющих маленьких детей, в организации присмотра за детьми в часы, когда они сами проходят обучение.

Исследование показало, что в целом женщины занимают устойчивое положение на столичном **рынке труда**. На это указывают высокий уровень их экономической активности и занятости, сопоставимые с мужчинами индикаторы реальной безработицы и относительно низкий по сравнению со среднероссийским уровнем гендерный разрыв в оплате труда. Работающие женщины обгоняют мужчин по индикаторам образования и несколько лучше используют накопленный в процессе профессионального образования человеческий капитал в своей трудовой деятельности.

Вместе с тем московский рынок труда не свободен от ряда проблем, свидетельствующих о сниженных возможностях самореализации женщин в сфере занятости. Об их наличии свидетельствует выраженное отставание заработной платы женщин от заработной платы мужчин, а также сохранение вертикальной и горизонтальной гендерной сегрегации (по должностным позициям, статусу занятости и видам экономической деятельности).

Исследование позволило выделить «болевые точки» женской занятости в столичном регионе, факторы, снижающие конкурентоспособность женщин на рынке труда, и уязвимые категории женщин. Было показано, что наиболее весомые предпосылки для неравного положения женщин и мужчин в сфере труда, снижающие конкурентоспособность женщин и создающие барьеры для их самореализации вне семьи, кроются в сохранении традиционного распределения гендерных ролей и вытекающей из него гипертрофированной нагрузке женщин в сфере неоплачиваемого домашнего труда. Несмотря на то, что на отпуск по уходу за ребенком имеет право любой из родителей, на практике, в подавляющем большинстве случаев такими отпусками пользуются женщины. Они же значительно чаще берут бюллетень в связи с болезнью детей. Это снижает привлекательность женщин как работников в глазах работодателей, порождает дискриминацию при найме на работу и способствует развитию вертикальной сегрегации, закрепляющей различия в должностном положении мужчин и женщин.

К числу наиболее уязвимых категорий женщин, обладающих сниженной конкурентоспособностью на рынке труда, относятся женщины, имеющие маленьких детей, а также осуществляющие уход за другими членами семьи и потому имеющие наиболее высокий груз домашних обязанностей, препятствующий их полноценному участию в оплачиваемой занятости. Анализ показал, что появление в семье каждого следующего ребенка увеличивает прежде всего не риск безработицы, а вероятность выхода женщины из состава рабочей силы в экономическую неактивность, что, с одной стороны, ограничивает ее возможности для самореализации, с другой – негативно сказывается на материальном благосостоянии семьи.

Проведенный анализ показал, что в настоящее время, как в столице, так и в России в целом, занятость женщин **в сфере предпринимательства** по своим масштабам, уровню и качеству существенно уступает соответствующим показателям для муж-

чин. Несмотря на усилия, предпринимаемые государством, доля женщин среди ненаемных работников в последние годы падает, уровень образования женщин, занимающихся бизнесом, и их предпринимательский статус остаются низкими. Обращают на себя внимание различия брачного статуса мужчин и женщин, занятых ненаемным трудом. В целом ситуацию можно охарактеризовать следующим образом: наличие семьи для мужчин является фактором, способствующим их занятию бизнесом, для женщин – сдерживающим.

Тревогу вызывает и недостаточный уровень правовой грамотности московских предпринимателей в целом, а также то, что в этой социальной группе уровень правовой грамотности женщин существенно ниже, чем у мужчин.

Исследование выявило, что гендерная асимметрия предпринимательского сообщества является следствием не прямых дискриминационных практик в отношении женщин-предпринимателей, а традиционного разделения труда между мужчинами и женщинами, выражающегося среди прочего в сегрегации бизнеса женщин и мужчин по видам экономической деятельности и в предпочтении женщинами наемной занятости как менее рискованной, а также в низкой оценке женщинами своих профессиональных и предпринимательских возможностей.

Было показано, что у мужчин и женщин хотя в целом близки, но все же различаются представления о том, что мешает развитию их бизнеса и как именно могли бы им помочь московские власти в его поддержании и развитии. И эти различия являются отражением гендерных различий в размерах бизнеса и в среднем меньшей амбициозности женщин.

Исследование показало также наличие в г. Москве достаточно большой группы населения, желающего открыть свой бизнес. При этом среди мужчин эта идея пользуется большей популярностью, чем среди женщин. Материальные трудности при открытии бизнеса женщины испытывают чаще, чем мужчины.

Анализ **системы здравоохранения России**, в том числе и г. Москвы, показал, что в ней нет формальных ограничений доступа и различий в качестве предоставляемых медицинских услуг в зависимости от гендерной принадлежности.

Вместе с тем данные подтверждают сохранение гендерных стереотипов, которые хотя и неосознанно, но оказывают влияние на поведение женщин и мужчин в системе здравоохранения. Причем такие стереотипы в основном связаны с различиями в поведении женщин и мужчин в отношении своего здоровья, связанными с их социальными ролями.

Необходимо проведение подхода жизненного цикла – определение болевых точек, когда нужен специфический подход к пациентам в зависимости от их пола и возраста. Поэтому, возможно, имеет смысл отказаться от сплошной диспансеризации, а проводить скрининг по определенным «факторам риска», связанными в том числе с естественными биологическими различиями (рак молочной железы у женщин, рак предстательной железы – у мужчин).

У женщин ярко выраженный период, когда нужно внимание к женскому здоровью, связан с деторождением, это, прежде всего, фертильный возраст. Проблема обеспечения повышенного внимания к категории женщин фертильного возраста находится в сфере внимания Правительства г. Москвы. Необходимо, на наш взгляд, сохранить женские консультации как самостоятельные подразделения. Вместе с тем нужно обеспечить внимание и к проблемам здоровья женщин других возрастов, прежде всего старше трудоспособного, а также к здоровью мужчин.

В целом положение женщин в системе здравоохранения г. Москвы зависит от возраста по объективным параметрам здоровья (потребность пожилых женщин в медицинской помощи выше и они чаще за ней обращаются). Исследование выявило появление новой проблемы – транспортной труднодоступности медицинских организаций г. Москвы, которая возникла в ходе

оптимизации сети учреждений здравоохранения. Проблема эта общая как для мужчин, так и женщин, но в большей степени она касается последних как в силу гендерной асимметрии структуры пожилого населения, так и в силу гендерных различий в отношении к собственному здоровью.

Анализ показал также, что оказание платных медицинских услуг в рамках государственных медицинских организаций приводит к возникновению ситуации недопонимания и оказывает негативное влияние на отношения между пациентами и медиками. Изменяется мотивация медицинского персонала, повышается его стремление к увеличению объема оказания платных услуг. Расширение сферы платных услуг начинает рассматриваться местными органами здравоохранения как цель развития государственных медицинских организаций и выставляться в качестве результирующих плановых показателей. Пациенты часто не понимают, почему они платят в государственном учреждении, не всегда точно знают, какие услуги им должны быть оказаны бесплатно. Такая ситуация неоднозначна и с точки зрения социальной справедливости.

Как в России, так и в г. Москве большинство работников сферы принятия решений – женщины, но мужчины, как и прежде, в большинстве случаев занимают руководящие и наиболее престижные должности на всех уровнях управления и в госорганах всех ветвей власти. В целом во времени наметилась тенденция снижения уровня вертикальной сегрегации, но пока она характерна не для всех уровней и ветвей власти и не является устойчивой.

Проведенное исследование показало, что ситуация с **преступностью** в г. Москве складывается лучше, чем в целом по стране. Одной из специфических черт гендерного профиля совершаемых в России и в г. Москве преступлений является тот факт, что преступные деяния чаще всего с большим перевесом (в 4,5–5 раз) совершаются мужчинами. В то же время в среднем

на территории г. Москвы преступления при участии женщин (или женщинами) совершаются несколько чаще, чем в целом в России.

Начиная с 2000-х годов в московском регионе, как и в стране в целом, наблюдается устойчивая позитивная тенденция снижения масштабов преступности, сопряженной с насильственными действиями. При этом темпы ее снижения в г. Москве были значительно интенсивнее, чем в целом в России.

Масштабы насильственной преступности в отношении женщин и в России, и в г. Москве сокращались более быстрыми темпами, нежели в отношении несовершеннолетних детей и мужчин. При этом число насильственных преступлений в отношении мужчин значительно превышает ту же статистику в отношении женщин.

Настораживает, что в г. Москве в отличие от страны в целом, в 2015–2016 годах наблюдался рост числа убийств, совершенных в отношении женщин (+9,5 %).

Насильственные преступления сексуального характера, обладающие очень высоким уровнем латентности, в подавляющем большинстве случаев совершаются в отношении женщин. В последние несколько лет в г. Москве наблюдается устойчивая тенденция ежегодного снижения таких преступлений, совершаемых в отношении женщин, на фоне ежегодно растущего их числа в целом в России. В г. Москве, по сравнению со среднероссийской ситуацией, в отношении мужчин совершается несколько больше насильственных преступлений сексуальной направленности: в столице – каждое седьмое, по РФ – каждое восьмое. При этом число изнасилований в России и в столице ежегодно снижается, но ситуация в г. Москве складывается неоднозначно: здесь наблюдается более чем полуторный рост доли насильственных преступлений сексуального характера, совершенных в отношении лиц мужского пола, на фоне снижения той же доли в отношении женщин.

В последние годы обострилась ситуация вокруг проблемы насилия в семье в отношении женщин и принятия законопроекта о профилактике семейно-бытового насилия. Законопроект неоднократно отклонялся Государственной Думой и фактически расколол общество. На волне трудностей сбора информации о насильственных действиях, совершаемых в отношении членов семьи, СМИ публикуют непроверенную и противоречивую информацию. В результате статистика по домашнему насилию регулярно «обрастает» все новыми устрашающими мифами о совершении преступных действий в семье в отношении женщин и детей.

Что касается самого домашнего насилия, то за последние несколько лет (2014–2017 годы) пиковое значение показателя насилия в семье в отношении женщин пришлось на 2016 год, когда произошли изменения в законодательстве, определяющем степень наказания за побои, совершаемые в отношении близких и не близких людей. Причем в РФ рост насильственных действий в семьях в отношении женщин существенно опережал аналогичный рост в г. Москве.

В целом исследование показало, что проблема домашнего насилия в России существует, однако масштабы ее не столь катастрофичны, как пытаются представить сторонники законопроекта о домашнем насилии. Без сомнения, бороться с этим явлением нужно, но тезис о тотальной опасности, существующей в семьях, в том числе в отношении женщин, на наш взгляд не соответствует действительности.

Анализ современного состояния общенациональной **гендерной статистики** показывает, в настоящее время она включает в себя достаточно полную систему показателей, которые публикуются регулярно. Новые инструменты сбора информации, разработанные и реализованные Росстатом, создают фундамент для ее развития.

В то же время состояние региональной гендерной статистики оставляет желать лучшего. Прекратилось издание региональ-

ных сборников, а разработка и публикация специального приложения для общероссийского сборника, где собраны некоторые показатели гендерной статистики, дифференцированные по регионам страны, лишь частично компенсирует эту утрату. Более того, система показателей региональной гендерной статистики в настоящее время не развивается. Это осложняет исследование региональной дифференциации гендерных проблем в стране и разработку региональных социальных программ. Многие новые инструменты сбора информации, разработанные и реализованные Росстатом, непригодны для развития региональной гендерной статистики, поскольку получаемые с их помощью данные не являются репрезентативными для регионов. Пригодным для расчета показателей, дифференцированных по регионам, является КОУЖ. Однако даже имеющиеся на сегодняшний день возможности для развития региональной гендерной статистики пока используются недостаточно.

Проведенное исследование, посвященное проблемам социально-экономического положения женщин в столичном регионе, показывает, что в г. Москве, как и в стране в целом, существуют значимые социальные проблемы у мужчин, которым по традиции не уделяется должного внимания. Следует также подчеркнуть, что гендерные проблемы женщин и гендерные проблемы мужчин, несмотря на их различие, теснейшим образом взаимосвязаны и взаимозависимы. И это следует учитывать при разработке государственной социальной политики.

Предложения

Проведенное исследование по диагностике состояния гендерных проблем в социально-экономическом пространстве столицы, выявлению факторов, влияющих на их остроту, и определению их значимости для различных категорий женщин и мужчин позволяет сформулировать систему мер и мероприятий, которые должны способствовать реализации в г. Москве «Национальной стратегии действий в интересах женщин на 2017–2022 годы» с учетом сложившейся специфики гендерных проблем и социально-экономической ситуации столичного региона.

Предлагаются следующие направления работы и мероприятия, сформулированные в соответствии с направлениями, содержащимися в «Национальной стратегии действий».

I. Создание условий для сохранения здоровья женщин всех возрастов.

Необходимо повышать доступность бесплатной медицинской помощи в г. Москве (сокращать сроки приема по предварительной записи, бороться за внимательное отношение медицинских работников, улучшать условия приема и содержания больных). Особо следует отметить необходимость решить проблему транспортной доступности медицинской помощи, обострившуюся в условиях укрупнения медицинских организаций г. Москвы в ходе реформирования системы. Несмотря на кажущуюся гендерную нейтральность такой работы, в первую очередь решение этих проблем коснется женщин.

Существующие в столице показатели материнской смертности ставят вопрос о необходимости обеспечения контроля за состоянием здоровья женщин-мигрантов.

Необходимо и дальше развивать в г. Москве программы по повышению мотивации к ведению здорового образа жизни.

Несмотря на то, что ситуация с заболеваемостью женщин социально опасными заболеваниями (туберкулез, алкоголизм,

наркомания, ВИЧ-инфекция) существенно лучше, чем у мужчин, эта проблема остается, и ее решение требует гендерно дифференцированных программ борьбы с ними.

Необходимо рассмотреть трансформацию механизма оказания платных медицинских услуг в рамках государственных медицинских организаций. Сложившийся на сегодняшний день механизм приводит к тому, что платные услуги начинают рассматриваться местными органами здравоохранения как важнейшая цель развития государственных медицинских организаций, а население сталкивается с проблемами получения бесплатной медицинской помощи, на которую имеет право.

Провести кампанию по информированию москвичей об объемах, возможностях и механизмах получения бесплатной медицинской помощи.

Для выработки научной политики в области обеспечения здоровья населения с учетом гендерной составляющей необходимо совершенствование сбора данных, прежде всего, гендерной статистики, а также методологии социологических опросов. Следует выйти на федеральный уровень с предложением о том, что все основные показатели в системе здравоохранения должны предоставляться дифференцировано по признаку пола. Это позволит, в частности, выявить факторы риска, влияющие на здоровье мужчин и женщин, и, соответственно, организовывать скрининговые программы.

II. Улучшение экономического положения женщин, обеспечение роста их благосостояния.

Следует усилить профориентационную работу среди школьников, начиная с момента формирования специализированных классов в общеобразовательных школах.

При разработке мер по расширению предпринимательской активности среди женщин из групп риска попадания в ситуацию бедности (женщины, находящиеся в отпуске по уходу за

ребенком, матери, воспитывающие ребенка-инвалида, одинокие матери и ряд других), а также при расширении программ обучения/переобучения, повышения квалификации для женщин, имеющих детей до 3 лет, следует учитывать ограниченные возможности этих женщин в прохождении обучения/тренингов в очной форме из-за необходимости присмотра за ребенком.

Для нивелирования этого обстоятельства, в рамках образовательных проектов (в том числе реализуемых ГСЗ или уполномоченными организациями), следует предусматривать создание условий для кратковременного присмотра за детьми на время учебных занятий родителей. Кроме того, для расширения возможностей и готовности категорий населения с обширными семейными обязанностями к профессиональной занятости необходимо решить вопрос и о возможности допуска к программе обучения также лиц, занятых домашним хозяйством и уходом за другими членами семьи, причем не только женщин, но и мужчин.

При разработке программ обучения/переобучения, повышения квалификации для женщин, имеющих детей до 3 лет, учитывая высокий уровень образования этого контингента, следует расширить список профессий, по которым проводится обучение, отдавая предпочтение профессиям, востребованным в цифровой экономике.

Ввести в существующую систему повышения квалификации для сотрудников городской службы занятости, трудовой инспекции, правоохранительных органов, органов социального обеспечения, образования и др. органов исполнительной власти столицы специализированные тематические блоки по гендерной проблематике (проблемам положения женщин в сфере занятости и на рынке труда).

Для молодых людей, только еще вступающих в трудовую жизнь и обучающихся профессионально, можно предложить введение в учреждениях профессионального образования (независимо от уровня – ВПО или СПО) обязательного курса по

основам трудового законодательства (включая особенности регламентации труда особых групп населения: работников с семейными обязанностями; лиц с ограниченными возможностями здоровья; лиц, не достигших 18 лет, и пр.) и законодательства по социальному страхованию (правила участия в социальном, пенсионном и обязательном медицинском страховании, правила оформления и оплаты бюллетеня по временной нетрудоспособности, пособия по беременности и родам, частично оплачиваемого отпуска по уходу за ребенком и пр.). Такие курсы читаются в вузах и в настоящее время, но преимущественно на специальностях экономического и гуманитарного профиля. Необходимо распространить подобную практику и на учреждения профессионального обучения технического профиля.

Необходимо расширить информирование населения о действующих в г. Москве разнообразных программах и мерах поддержки предприятий малого бизнеса. Особый акцент следует сделать на размещении подобной информации в источниках, доступных для владельцев мелких и мельчайших предприятий.

Целесообразно содействовать более широкому освещению успехов женского предпринимательства и женских карьер в традиционно «мужских» сферах деятельности, требующих высококвалифицированного труда.

Разработать программу поддержки женского бизнеса, в том числе молодежного женского бизнеса, бизнеса для женщин, находящихся в отпуске по уходу за ребенком, женщин старшего возраста.

Провести серию конкурсов среди женщин-предпринимательниц, в том числе среди молодых женщин, женщин, находящихся в отпуске по уходу за ребенком, женщин старшего возраста.

Выйти на федеральный уровень с предложением проведения межрегионального конкурса «Лучший регион для работающих женщин».

III. Профилактика и предупреждение социального неблагополучия женщин и насилия в отношении женщин.

Учитывая высочайшую социальную значимость проблемы насилия в семье, ее латентность и наличие массы спекулятивных материалов по этой тематике, провести в г. Москве силами высококвалифицированных научных работников социологическое исследование по проблемам насилия в семье для выявления реальных масштабов этого явления, степени информированности населения о проблеме, о соответствующих нормах, заложенных в УК, КоАП.

Возродить в московских учебных заведениях всех уровней курс «Этика и психология семейной жизни», разъясняющий нормы УК, КоАП, Семейного кодекса, обучающей культуре общения в семье, культуре ссоры, объясняющий недопустимость применения жестокого обращения с детьми, пожилыми людьми, инвалидами.

Выйти на федеральный уровень с предложением о разработке системы отчетности правоохранительных органов, которая должна содержать все случаи насилия, включая телефонные звонки, выезды на семейные происшествия и пр.

Создать специализированные курсы повышения квалификации по гендерной проблематике, вопросам профилактики насилия в отношении женщин для сотрудников правоохранительных органов, сотрудников организаций здравоохранения, психологов, оказывающих помощь женщинам в кризисных ситуациях.

IV. Расширение участия женщин в общественно-политической жизни и в сфере принятия решений.

Ввести тематические блоки по гендерной проблематике в образовательные стандарты/ в программы повышения квалификации государственных служащих.

Создать в г. Москве систему женского кадрового резерва для занятия средних и высших государственных должностей при поддержке специальных обучающих программ.

Провести исследования механизма и факторов формирования вертикальной сегрегации в системе государственной гражданской и муниципальной службы г. Москвы с целью снижения такой сегрегации.

V. Организационно-методическое обеспечение реализации политики в интересах женщин.

Необходимо проведение работы по совершенствованию столичной гендерной статистики, которая должна стать системой показателей, характеризующих состояние и проблемы положения женщин во всех сферах жизнедеятельности г. Москвы на основе данных федеральной статистической отчетности; централизованных опросов, проводимых Росстатом.

Система должна быть легкодоступной и включать:

демографические показатели (включая структуру населения по полу и возрасту; ожидаемую продолжительность жизни, дифференцированную по полу; структуру домохозяйств с выделением домохозяйств, возглавляемых женщинами; столичные коэффициенты рождаемости, брачности и разводимости и ряд других);

показатели, характеризующие здоровье женщин и мужчин, а также доступность для мужчин и женщин системы столичного здравоохранения (заболеваемость социально опасными заболеваниями; распространенность абортов; заболеваемость, временную нетрудоспособность и смертность по причинам; распределение численности врачей по квалификационным категориям и полу и пр.);

показатели, характеризующие участие женщин и мужчин в образовательном процессе, доступность для них системы столичного образования (распределение по полу воспитанников/учащихся учреждений системы образования всех уровней от

яслей до докторантуры, а в профессиональной школе также по специальностям обучения; гендерный состав профессорско-преподавательского состава по уровням образовательных учреждений и должностям; участие мужчин и женщин в системе повышения квалификации, непрерывного образования и пр.);

максимально подробно раскрывать гендерные проблемы сферы занятости и рынка труда (включая гендерно дифференцированные показатели экономической активности, занятости, безработицы как общей, так и официально зарегистрированной; экономической неактивности по категориям населения; занятости по видам экономической деятельности, статусам занятости, в том числе по статусам ненаемного труда; гендерные различия в заработной плате; занятости в неблагоприятных условиях труда, в неформальном секторе экономики и пр.);

социального обеспечения (численность пенсионеров и средний размер назначенных пенсий; доля работающих пенсионеров; распределение численности граждан пожилого возраста и инвалидов, обслуживаемых на дому центрами и отделениями социального обслуживания; гендерный состав обратившихся в учреждения социального обслуживания семьи и детей; число женщин, обратившихся в кризисные центры);

показатели, характеризующие положение женщин и мужчин в сфере принятия решений (гендерный состав замещающих государственные должности и должности государственной гражданской службы по уровням власти, по категориям и группам должностей и среди депутатов законодательных/представительных органов государственной власти);

гендерные вопросы преступности (причем как гендерную асимметрию структуры преступности, так и масштабы и формы насилия в отношении как женщин, так и мужчин).

Эта система должна стать основой для проведения мониторинга положения женщин в столице.

Следует отметить существование также других направлений деятельности, не выделенных в специальные разделы в Национальной стратегии действий, но необходимых для ее реализации как на общероссийском уровне, так и на уровне столичного региона.

VI. Борьба со стереотипами.

Поскольку одним из важнейших факторов устойчивого воспроизводства социально-экономических проблем женщин в обществе является широкое распространение традиционных представлений о женских и мужских социальных ролях, необходима реализация ряда мер, которые могли бы способствовать трансформации традиционных гендерных стереотипов и гендерного разделения труда, распространению эгалитарных отношений. Так, например:

целесообразно организовать серию обучающих семинаров для журналистов московских СМИ с презентацией курса лекций по социально-экономическим проблемам женщин и мужчин в г. Москве.

Преодолению гендерно асимметричного отношения общества к семейным обязанностям, укреплению института отцовства, поднятию статуса отца, повышению статуса и престижа работы по уходу за детьми может способствовать введение гендерной симметричности столичных поощрений предприятий. Так, например, представляется целесообразным вместо проводимого ранее конкурса «Лучшее предприятие для работающих мам» начать проводить конкурс по созданию оптимальных условий для работающих родителей/работников с семейными обязанностями.

Представляется, что в г. Москве для проведения политики, стимулирующей более равномерное распределение семейных обязанностей между мужчинами и женщинами, организации пропаганды более активного участия мужчин в домашней работе, уходе и воспитании детей, более равномерное использование

отпуска по уходу за маленьким ребенком, можно было бы шире использовать возможности социальной рекламы. Кроме того, было бы целесообразно силами социальной рекламы больше уделять внимания профессиональным успехам женщин.

VII. Создание условий для решения социально-экономических проблем мужчин в г. Москве.

Учитывая, что в г. Москве относительно велика по сравнению с другими регионами страны доля мужчин, использующих отпуск по уходу за ребенком, и выявлена потребность этой категории в переобучении, а также в целях распространения принципа гендерной нейтральности, следует расширить контингент, для которого создаются условия возвращения к трудовой деятельности – за счет отцов, использовавших отпуск по уходу за ребенком.

Необходимо создать и реализовать программу информирования мужчин о необходимости не только ведения здорового образа жизни, но и отслеживания своего здоровья, прохождения диспансеризации.

Учитывая зафиксированный рост обращения мужчин к специалистам кризисных центров, следует рассмотреть вопрос о создании центра экстренной психологической помощи специализированно и для этой группы жителей г. Москвы.

VIII. Меры демографической политики.

Принимая во внимание сформировавшуюся в г. Москве «позднюю» модель брачности и материнства и достаточно высокую долю неполных семей, одним из важных направлений демографической политики по повышению рождаемости в столице могли бы стать меры по укреплению брачно-семейных отношений, повышению стабильности брачных союзов и «омоложению» столичной модели формирования семьи, переориентации системы ценностей на устойчивую, юридически оформленную

семью с несколькими детьми, повышение ее престижа в общественном сознании.

В этой связи одним из важных направлений могло бы стать усиление социальной составляющей столичной демографической политики, например, через развитие социальной рекламы и пропаганды стабильных и более ранних браков с тремя детьми, формирование гражданской позиции в отношении необходимости повышения рождаемости, повышение социального статуса выполнения родительских функций, укрепление семейного образа жизни, сплоченности и эмоционально-позитивных отношений в семье (по аналогии с PR-кампаниями, весьма успешно проводившимися в США в конце 40-х – начале 50-х годов XX века и вылившимися в широко известный беби-бум).

Необходимо дальнейшее расширение общественного пространства, подготовленного к нуждам родителей с малолетними детьми, включая младенцев: расширение сети яслей и прогулочных групп; расширение курсов по подготовке к беременности, вскармливанию, детскому массажу; сети «клубов» для родителей, находящихся в отпуске по уходу за ребенком; обустройство мест хранения детских колясок в домах, не обустроенных лифтом и не имеющих подсобных помещений внутри подъездов; обустройство мест пребывания родителей с младенцами/маленькими детьми в государственных учреждениях (стоматологические поликлиники, поликлиники для взрослых, музеи и пр.); пропаганда обустройства мест пребывания родителей с младенцами/маленькими детьми в коммерческих организациях (салоны красоты, детские магазины и пр.).

Учитывая особенности репродуктивного поведения населения столицы, представляется целесообразным проведение в г. Москве специального углубленного исследования репродуктивных планов москвичей в гендерном разрезе (подобного двум уже проведенным Росстатом Выборочным наблюдениям репродуктивных планов населения России). По г. Москве такие иссле-

дования не проводились никогда, однако в случае положительного решения этого вопроса необходимо будет более тщательно и с учетом столичной специфики продумать вопросы мотивации вступления в зарегистрированный брак, распада брачных союзов и рождения вторых и последующих детей (мотивы, предложенные в упоминавшихся общероссийских наблюдениях, представляются не вполне соответствующими менталитету столичных жителей).

Необходимо установить четкие и научно обоснованные количественные ориентиры столичной демографической политики по примеру тех, которые определены для России в целом.

**Гендерный профиль
социально-экономических проблем
столичного региона**

Технический редактор: В.Н. Васильева

Корректор: О.С. Говорухина

Оператор: Н.С. Орлов

Подписано в печать 25.03.2019.

Формат 60x84/16. Бумага офсетная. Гарнитура Minion.

Уч.-изд. л. 3,54. Усл.-печ. л. 4,32. Заказ № 2482.2. Тираж 250.

Отпечатано в типографии ООО «Принт».

426035, г. Ижевск, ул. Тимирязева, 5.

Тел. (3412) 56-95-53.